

## ส่วนที่ ๒

### ยุทธศาสตร์การพัฒนากองครักษ์ส่วนท้องถิ่น

#### ๑. ความสัมพันธ์ระหว่างแผนพัฒนาระดับมหภาค

##### ๑.๑ แผนยุทธศาสตร์ชาติ ๒๐ ปี (พ.ศ.๒๕๖๑ - ๒๕๘๐)

#### วิสัยทัศน์

“ประเทศไทยมีความมั่นคง มั่งคั่ง ยั่งยืน เป็น ประเทศพัฒนาแล้ว ๓ ด้วยการพัฒนาตามหลักปรัชญาของเศรษฐกิจพอเพียง” หรือเป็นคติพจน์ประจำชาติว่า “มั่นคง มั่งคั่ง ยั่งยืน” ทั้งนี้ วิสัยทัศน์ดังกล่าวจะต้องสนองต่อผลประโยชน์แห่งชาติอันได้แก่ การมีเอกราช อธิปไตย และบูรณภาพแห่งเขตอำนาจรัฐ การดำรงอยู่ อย่างมั่นคง ยั่งยืนของสถาบันหลักของชาติ การดำรงอยู่อย่างมั่นคงของ ชาติและประชาชนจากภัยคุกคามทุกรูปแบบ การอยู่ร่วมกันในชาติ อย่างสันติสุขเป็นปึกแผ่นมีความมั่นคงทางสังคมท่ามกลางพหุสังคมและการมีเกียรติและศักดิ์ศรีของความเป็นมนุษย์ความเจริญเติบโตของชาติ ความเป็นธรรมและความอยู่ดีมีสุขของประชาชน ความยั่งยืนของ ฐานทรัพยากรธรรมชาติสิ่งแวดล้อมความมั่นคงทางพลังงานและอาหาร ความสามารถในการรักษาผลประโยชน์ของชาติภายใต้การเปลี่ยนแปลง ของสภาวะแวดล้อมระหว่างประเทศ และการอยู่ร่วมกันอย่างสันติ ประสานสอดคล้องกัน ด้านความมั่นคงในประชาคมอาเซียนและ ประชาคมโลกอย่างมีเกียรติและศักดิ์ศรีไม่เป็นภาระของโลกและ สามารถเกื้อกูลประเทศที่มีศักยภาพทางเศรษฐกิจที่ต่ำกว่า

ในการที่จะบรรลุวิสัยทัศน์และทำให้ประเทศไทยพัฒนาไปสู่ อนาคตที่พึงประสงค์นั้น จำเป็นจะต้องมีการวางแผนและกำหนด ยุทธศาสตร์การพัฒนาในระยะยาว และกำหนดแนวทางการพัฒนาของทุกภาคส่วนให้ขับเคลื่อนไปในทิศทางเดียวกัน ดังนั้น จึงจำเป็นต้องกำหนดยุทธศาสตร์ชาติในระยะยาว เพื่อถ่ายทอดแนวทางการพัฒนาสู่การปฏิบัติในแต่ละช่วงเวลาอย่างต่อเนื่องและมีการบูรณาการและสร้างความเข้าใจถึงอนาคตของประเทศไทยร่วมกัน และเกิดการรวมพลังของทุกภาคส่วนในสังคมทั้งประชาชน เอกชน ประชาสังคม ในการขับเคลื่อนการพัฒนาเพื่อการสร้างและรักษาไว้ซึ่งผลประโยชน์แห่งชาติและบรรลุวิสัยทัศน์ “ประเทศไทยมีความมั่นคง มั่งคั่ง ยั่งยืน เป็นประเทศพัฒนาแล้ว ด้วยการพัฒนาตามหลักปรัชญาของเศรษฐกิจพอเพียง” หรือคติพจน์ประจำชาติ “มั่นคง มั่งคั่ง ยั่งยืน” เพื่อให้ประเทศมีขีดความสามารถในการแข่งขัน มีรายได้สูงอยู่ในกลุ่ม ประเทศพัฒนาแล้ว คนไทยมีความสุข อยู่ดี กินดี สังคมมีความมั่นคง เสมอภาคและเป็นธรรม

ยุทธศาสตร์ชาติที่จะใช้เป็นกรอบแนวทางการพัฒนาในระยะ ๒๐ ปีต่อจากนี้ไป จะประกอบด้วย ๖ ยุทธศาสตร์ ได้แก่

- (๑) ยุทธศาสตร์ด้านความมั่นคง
- (๒) ยุทธศาสตร์ด้านการสร้าง ความสามารถในการแข่งขัน
- (๓) ยุทธศาสตร์การพัฒนาและเสริมสร้าง ศักยภาพคน

- (๔) ยุทธศาสตร์ด้านการสร้างโอกาสความเสมอภาคและ เท่าเทียมกันทางสังคม
- (๕) ยุทธศาสตร์ด้านการสร้างการเติบโตบน คุณภาพชีวิตที่เป็นมิตรกับสิ่งแวดล้อม และ
- (๖) ยุทธศาสตร์ด้านการปรับสมดุลและพัฒนาระบบการบริหารจัดการภาครัฐ

โดยมีสาระสำคัญ ของแต่ละยุทธศาสตร์ สรุปได้ดังนี้

### ๑. ยุทธศาสตร์ด้านความมั่นคง

มีเป้าหมายทั้งในการ สร้างเสถียรภาพภายในประเทศและช่วยลดและป้องกันภัยคุกคาม จาก ภายนอก รวมทั้งสร้างความเชื่อมั่นในกลุ่มประเทศอาเซียนและประชาคม โลกที่มีต่อประเทศไทย กรอบ แนวทางที่ต้องให้ความสำคัญ อาทิ

(๑) การเสริมสร้างความมั่นคงของสถาบันหลัก และการปกครองระบอบประชาธิปไตยอันมี พระมหากษัตริย์ทรงเป็น ประมุข

(๒) การปฏิรูปกลไกการบริหารประเทศและพัฒนา ความมั่นคงทางการเมือง ขจัด คอรัปชั่น สร้างความเชื่อมั่นใน กระบวนการยุติธรรม

(๓) การรักษาความมั่นคงภายในและความสงบ เรียบร้อยภายใน ตลอดจนการบริหาร จัดการความมั่นคงชายแดนและ ชายฝั่งทะเล

(๔) การพัฒนาระบบ กลไก มาตรการและความ ร่วมมือระหว่างประเทศทุกระดับ และ รักษาคุณภาพความสัมพันธ์กับ ประเทศมหาอำนาจ เพื่อป้องกันและแก้ไขปัญหาความมั่นคงรูปแบบใหม่

(๕) การพัฒนาเสริมสร้างศักยภาพการฉีกกำลัง ป้องกันประเทศ การรักษาความสงบ เรียบร้อยภายในประเทศ สร้างความร่วมมือกับประเทศเพื่อนบ้านและมิตรประเทศ

(๖) การพัฒนาระบบการเตรียมพร้อมแห่งชาติ และ ระบบบริหารจัดการภัยพิบัติ รักษา ความมั่นคงของฐาน ทรัพยากรธรรมชาติ สิ่งแวดล้อม

(๗) การปรับกระบวนการทำงานของกลไก ที่เกี่ยวข้องจากแนวตั้งสู่แนวนานมากขึ้น

### ๒. ยุทธศาสตร์ด้านการสร้างความสามารถในการแข่งขัน

เพื่อให้ประเทศไทยสามารถพัฒนาไปสู่การเป็นประเทศพัฒนา แล้วซึ่งจำเป็นต้องยกระดับ ผลิตภาพการผลิตและการใช้นวัตกรรมใน การเพิ่มความสามารถในการแข่งขันและการพัฒนาอย่างยั่งยืนทั้งใน สาขาอุตสาหกรรม เกษตรและบริการ การสร้างความมั่นคงและ ปลอดภัยด้านอาหาร การเพิ่มขีดความสามารถ ทางการค้าและการเป็น ผู้ประกอบการ รวมทั้งการพัฒนาฐานเศรษฐกิจแห่งอนาคต ทั้งนี้ภายใต้ กรอบการ ปฏิรูปและพัฒนาปัจจัยเชิงยุทธศาสตร์ทุกด้าน อันได้แก่ โครงสร้างพื้นฐานและระบบโลจิสติกส์ วิทยาศาสตร์ เทคโนโลยีและ นวัตกรรม การพัฒนาทุนมนุษย์ และการบริหารจัดการทั้งในภาครัฐและ ภาคธุรกิจเอกชน กรอบ แนวทางที่ต้องให้ความสำคัญ อาทิ

(๑) การพัฒนาสมรรถนะทางเศรษฐกิจ ได้แก่ การรักษาเสถียรภาพเศรษฐกิจและสร้าง ความเชื่อมั่น การส่งเสริม การค้าและการลงทุนที่อยู่บนการแข่งขันที่เป็นธรรมและรับผิดชอบต่อ สังคม ตลอดจน การพัฒนาประเทศสู่ความเป็นชาติการค้าเพื่อให้ได้ ประโยชน์จากห่วงโซ่มูลค่าในภูมิภาค และเป็นการยกระดับ ไปสู่ส่วนบน ของห่วงโซ่มูลค่ามากขึ้น

(๒) การพัฒนาภาคการผลิตและบริการ บนฐาน ของการพัฒนานวัตกรรมและมีความเป็น มิตรต่อสิ่งแวดล้อม โดยมีการใช้ดิจิทัลและการค้าที่เข้มข้นเพื่อสร้างมูลค่าเพิ่มและขยายกิจกรรม การผลิตและ บริการ โดยมุ่งสู่ความเป็นเลิศในระดับโลกและในระดับ ภูมิภาคในอุตสาหกรรมหลายสาขา และในภาคบริการที่ หลากหลายตาม รูปแบบการดำเนินชีวิตและการดำเนินธุรกิจที่เปลี่ยนไป รวมทั้งเป็น แหล่งอาหารคุณภาพ สะอาดและปลอดภัยของโลก - ภาคเกษตร โดยเสริมสร้างฐานการผลิต ให้เข้มแข็งและยั่งยืน เพิ่มขีด ความสามารถในการแข่งขันของภาคเกษตรส่งเสริมเกษตรกรรายย่อยให้ปรับไปสู่การทางการเกษตรยั่งยืนที่เป็น

มิตร กับสิ่งแวดล้อมและรวมกลุ่มเกษตรกรในการพัฒนาอาชีพที่เข้มแข็ง และ การพัฒนาสินค้าเกษตรที่มี ศักยภาพและอาหารคุณภาพ สะอาด และ ปลอดภัย - ภาคอุตสาหกรรม โดยพัฒนาอุตสาหกรรม ศักยภาพ ยกระดับการพัฒนาอุตสาหกรรมปัจจุบันที่มีศักยภาพสูง และ พัฒนาอุตสาหกรรมอนาคตที่มีศักยภาพ โดยการใช้ ดิจิทัลและการค้า มาเพิ่มมูลค่าและยกระดับห่วงโซ่มูลค่าในระดับสูงขึ้น - ภาคบริการ โดยขยายฐานการบริการ ให้มี ความหลากหลาย มีความเป็นเลิศและเป็นมิตรต่อสิ่งแวดล้อม โดยการ ยกระดับบริการที่เป็นฐานรายได้เดิม เช่น การท่องเที่ยว และพัฒนาให้ ประเทศไทยเป็นศูนย์กลางการให้บริการสุขภาพ ธุรกิจบริการด้านการเงิน และธุรกิจบริการที่มีศักยภาพอื่น ๆ เป็นต้น

(๓) การพัฒนาผู้ประกอบการและเศรษฐกิจ ชุมชน พัฒนาทักษะผู้ประกอบการ ยกระดับ ผลิตภาพแรงงานและ พัฒนาระบบนิเวศขนาดกลางและขนาดย่อม (SMEs) สู่สากล และพัฒนา วิชาธุรกิจชุมชนและ สถาบันเกษตรกร

(๔) การพัฒนาพื้นที่เศรษฐกิจพิเศษและเมือง พัฒนาเขตเศรษฐกิจพิเศษชายแดน และ พัฒนาระบบเมืองศูนย์กลาง ความเจริญ จัดระบบผังเมืองที่มีประสิทธิภาพและมีส่วนร่วม มีการ จัดการ สิ่งแวดล้อมเมือง และโครงสร้างพื้นฐานทางสังคมและเศรษฐกิจที่ สอดคล้องกับศักยภาพ

(๕) การลงทุนพัฒนาโครงสร้างพื้นฐาน ในด้าน การขนส่ง ด้านพลังงาน ระบบเทคโนโลยี สารสนเทศและการสื่อสาร และการวิจัยและพัฒนา

(๖) การเชื่อมโยงกับภูมิภาคและเศรษฐกิจโลก สร้างความเป็นหุ้นส่วนการพัฒนา กับนานาชาติ ประเทศ ส่งเสริมความร่วมมือ กับนานาชาติในการสร้างความมั่นคงด้านต่างๆ เพิ่มบทบาทของไทยใน องค์กร ระหว่างประเทศ รวมถึงสร้างองค์ความรู้ด้านการต่างประเทศ

### ๓. ยุทธศาสตร์การพัฒนาและเสริมสร้างศักยภาพคน

เพื่อพัฒนาคนและสังคมไทยให้เป็นรากฐานที่แข็งแกร่งของประเทศ มีความพร้อมทางกาย ใจ สติปัญญา มีความเป็นสากล มีทักษะการคิด วิเคราะห์อย่างมีเหตุผล มีระเบียบวินัย เคารพกฎหมาย มี คุณธรรม จริยธรรม รู้คุณค่าความเป็นไทย มีครอบครัวที่มั่นคง กรอบแนวทางที่ ต้องให้ความสำคัญ อาทิ

(๑) การพัฒนาศักยภาพคนตลอดช่วงชีวิตให้ สนับสนุนการเจริญเติบโตของประเทศ

(๒) การยกระดับคุณภาพการศึกษาและการ เรียนรู้ให้มีคุณภาพ เท่าเทียม และทั่วถึง

(๓) การปลูกฝังระเบียบวินัย คุณธรรม จริยธรรม ค่านิยมที่พึงประสงค์

(๔) การสร้างเสริมให้คนมีสุขภาวะที่ดี

(๕) การสร้างความอยู่ดีมีสุขของครอบครัวไทย เสริมสร้างบทบาทของสถาบันครอบครัวใน

การบ่มเพาะจิตใจให้เข้มแข็ง

### ๔. ยุทธศาสตร์ด้านการสร้างโอกาสความเสมอภาค และเท่าเทียมกันทางสังคม

เพื่อเร่งกระจายโอกาสการพัฒนาและ สร้างความมั่นคงให้ทั่วถึง ลดความเหลื่อมล้ำไปสู่ สังคมที่เสมอภาคและ เป็นธรรม กรอบแนวทางที่ ต้องให้ความสำคัญ อาทิ

(๑) การสร้างความมั่นคงและการลดความ เหลื่อมล้ำทางด้านเศรษฐกิจและสังคม

(๒) การพัฒนาระบบบริการและระบบบริหาร จัดการสุขภาพ

(๓) การสร้างสภาพแวดล้อมและนวัตกรรมที่ เอื้อต่อการดำรงชีวิตในสังคมสูงวัย

(๔) การสร้างความเข้มแข็งของสถาบันทางสังคม ทูทางวัฒนธรรมและความเข้มแข็งของ

ชุมชน

(๕) การพัฒนาการสื่อสารมวลชนให้เป็นกลไกใน การสนับสนุนการพัฒนา

## ๕. ยุทธศาสตร์ด้านการสร้างการเติบโตบนคุณภาพชีวิตที่เป็นมิตรต่อสิ่งแวดล้อม

เพื่อเร่งอนุรักษ์ฟื้นฟูและสร้างความ มั่นคงของฐานทรัพยากรธรรมชาติ และมีความมั่นคงด้านน้ำ รวมทั้งมีความสามารถในการป้องกันผลกระทบและปรับตัวต่อการเปลี่ยนแปลง สภาพภูมิอากาศและภัยพิบัติธรรมชาติ และพัฒนามุ่งสู่การเป็นสังคม สีเขียว กรอบแนวทางที่ต้องให้ความสำคัญ อาทิ

(๑) การจัดระบบอนุรักษ์ ฟื้นฟูและป้องกันการ ทำลายทรัพยากรธรรมชาติ

(๒) การวางระบบบริหารจัดการน้ำให้มีประสิทธิภาพทั้ง ๒๕ ลุ่มน้ำ เน้นการปรับระบบ

การบริหารจัดการอุทกภัยอย่างบูรณาการ

(๓) การพัฒนาและใช้พลังงานที่เป็นมิตรกับ สิ่งแวดล้อม

(๔) การพัฒนาเมืองอุตสาหกรรมเชิงนิเวศและ เมืองที่เป็นมิตรกับสิ่งแวดล้อม

(๕) การร่วมลดปัญหาโลกร้อนและปรับตัวให้ พร้อมกับการเปลี่ยนแปลงสภาพภูมิอากาศ

(๖) การใช้เครื่องมือทางเศรษฐศาสตร์และ นโยบายการคลังเพื่อสิ่งแวดล้อม

## ๖. ยุทธศาสตร์ด้านการปรับสมดุลและพัฒนาระบบ การบริหารจัดการภาครัฐ

เพื่อให้หน่วยงานภาครัฐมีขนาดที่เหมาะสม กับบทบาทภารกิจ มีสมรรถนะสูง มีประสิทธิภาพและประสิทธิผล กระจายบทบาทภารกิจไปสู่ท้องถิ่นอย่างเหมาะสม มีธรรมาภิบาล กรอบแนวทางที่ต้องให้ความสำคัญ อาทิ

(๑) การปรับปรุงโครงสร้าง บทบาท ภารกิจของ หน่วยงานภาครัฐ ให้มีขนาดที่เหมาะสม

(๒) การวางระบบบริหารราชการแบบบูรณาการ

(๓) การพัฒนาระบบบริหารจัดการกำลังคนและ พัฒนาศักยภาพภาครัฐ

(๔) การต่อต้านการทุจริตและประพฤติมิชอบ

(๕) การปรับปรุงกฎหมายและระเบียบต่าง ๆ ให้ทันสมัย เป็นธรรมและเป็นสากล

(๖) การพัฒนาระบบการให้บริการประชาชนของ หน่วยงานภาครัฐ

(๗) การปรับปรุงการบริหารจัดการรายได้และ รายจ่ายของภาครัฐ

กลไกการขับเคลื่อนกระบวนการพัฒนายุทธศาสตร์ชาติจะเป็นแผนแม่บทหลักในการพัฒนาประเทศ เพื่อให้ส่วนราชการและหน่วยงานต่าง ๆ ใช้เป็นแนวทางในการจัดทำ แผนยุทธศาสตร์การพัฒนาประเทศในด้านต่าง ๆ อาทิ แผนพัฒนา เศรษฐกิจและสังคมแห่งชาติ แผนเฉพาะด้านต่าง ๆ เช่น ด้านความมั่นคง เศรษฐกิจ การศึกษา ศิลปวัฒนธรรม ฯลฯ แผนปฏิบัติการใน ระดับกระทรวงและในระดับพื้นที่ ให้มีความสอดคล้องกันตามห่วงโซา นอกจากนี้ยุทธศาสตร์ชาติจะใช้เป็นกรอบในการจัดสรรงบประมาณ และทรัพยากรอื่น ๆ ของประเทศ เพื่อขับเคลื่อนการพัฒนาอย่างมี เอกภาพให้บรรลุเป้าหมาย โดยจะต้องอาศัยการประสานความร่วมมือ จากหลายภาคส่วน ภายใต้ระบบประชารัฐ คือ ความร่วมมือของภาครัฐ ภาคเอกชน ภาคประชาชน และประชาสังคม ทั้งนี้ รัฐธรรมนูญแห่ง ราชอาณาจักรไทยจะได้มีการกำหนดเกี่ยวกับบทบาทของยุทธศาสตร์ชาติและแนวทางในการน ยุทธศาสตร์ชาติไปสู่การปฏิบัติ เพื่อที่ส่วน ราชการและหน่วยงานต่าง ๆ จะสามารถขับเคลื่อนการพัฒนาได้อย่าง ต่อเนื่องและบูรณาการ

## ปัจจัยความสำเร็จของยุทธศาสตร์ชาติ

๑. สาระของยุทธศาสตร์ชาติ กำหนดวิสัยทัศน์ ระยะเวลาที่ชัดเจน มีการกำหนดเป้าหมายและภาพในอนาคตของ ประเทศที่ชัดเจนและเป็นที่ยอมรับ รับรู้ และยอมรับเป็นเจ้าของร่วมกัน สามารถถ่ายทอดเป้าหมายของยุทธศาสตร์ชาติ สู่เป้าหมายเฉพาะด้าน ต่าง ๆ ตามระยะเวลาเป็นช่วง ๆ ของหน่วยงานปฏิบัติได้ และมีการ กำหนดตัวชี้วัดที่สามารถวัดผลสัมฤทธิ์ได้

๒. ระบบและกฎหมาย มีกฎหมายรองรับ มีกลไก เชื่อมโยงกับแผนพัฒนาเศรษฐกิจและสังคมแห่งชาติและแผนในระดับ ต่าง ๆ เพื่อให้ส่วนราชการ ยุทธศาสตร์ชาติไปปฏิบัติ รวมทั้งกรอบ กฎหมายด้านการจัดสรรงบประมาณ ให้สามารถระดมทรัพยากร เพื่อผลักดันขับเคลื่อนการดำเนินการตามยุทธศาสตร์ชาติอย่างมี บูรณาการ และกรอบกฎหมายที่จะกำหนดให้การดำเนินการตาม ยุทธศาสตร์ชาติมีความต่อเนื่อง รวมทั้งมีระบบการติดตามและ ประเมินผลอย่างเป็นระบบในทุกระดับ

๓. กลไกสู่การปฏิบัติ มีกลไกที่สอดรับ/สอดคล้อง ตั้งแต่ระดับการจัดทำยุทธศาสตร์ การนำไปสู่การปฏิบัติ และการติดตามประเมินผลรวมทั้งมีกลไกในการกำกับดูแล บริหารจัดการ และการขับเคลื่อน ยุทธศาสตร์ชาติสู่การปฏิบัติอย่างมีประสิทธิภาพ และหน่วยงานปฏิบัติจะต้องมีความเข้าใจ สามารถกำหนด แผนงาน โครงการให้สอดคล้องกับเป้าหมายที่กำหนดไว้ในยุทธศาสตร์ชาติ

๔. การยอมรับของสังคม มีการสื่อสารเพื่อสร้าง ความเข้าใจต่อสาธารณชน มีการรับฟังความคิดเห็นจากทุกกลุ่ม สร้างการมีส่วนร่วมและความเป็นเจ้าของร่วมกัน เพื่อให้ได้การยอมรับ จากทุกภาคส่วนในสังคม

## ๑.๒ แผนพัฒนาเศรษฐกิจและสังคมแห่งชาติ ฉบับที่ ๑๒

การจัดทำแผนพัฒนาสี่ปีขององค์การบริหารส่วนตำบลมีความสัมพันธ์และสอดคล้องกับแผน ยุทธศาสตร์พัฒนาขององค์กรปกครองส่วนท้องถิ่น โดยแผนยุทธศาสตร์การพัฒนาจะต้องสอดคล้องกับ แผนพัฒนาเศรษฐกิจและสังคมแห่งชาติ แต่ทั้งนี้ แผนพัฒนาเศรษฐกิจและสังคมแห่งชาติ ฉบับที่ ๑๑ (พ.ศ. ๒๕๕๕ - ๒๕๕๙) ได้สิ้นสุดลงและการจัดทำแผนพัฒนาเศรษฐกิจและสังคมแห่งชาติ ฉบับที่ ๑๒ อยู่ระหว่างการเสนอร่างแผนซึ่งได้กำหนดยุทธศาสตร์เอาไว้แล้ว

ดังนั้น เพื่อให้การจัดทำแผนพัฒนาสี่ปี (พ.ศ. ๒๕๖๑ - ๒๕๖๔) ขององค์การบริหารส่วนตำบล แม่่ออ มีความสอดคล้องกับทิศทางแผนพัฒนาเศรษฐกิจและสังคมแห่งชาติ ฉบับที่ ๑๒ องค์การบริหารส่วน ตำบล จึงได้จัดทำแผนที่สอดคล้องกับแผนพัฒนาเศรษฐกิจและสังคมแห่งชาติ ฉบับที่ ๑๒ ซึ่งมีทั้งหมด ๑๐ ยุทธศาสตร์ ดังนี้

**ยุทธศาสตร์ที่ ๑** การเสริมสร้างและพัฒนาศักยภาพทุนมนุษย์

**ยุทธศาสตร์ที่ ๒** การสร้างความเป็นธรรมลดความเหลื่อมล้ำในสังคม

**ยุทธศาสตร์ที่ ๓** การสร้างความเข้มแข็งทางเศรษฐกิจและแข่งขันได้อย่างยั่งยืน

**ยุทธศาสตร์ที่ ๔** การเติบโตที่เป็นมิตรกับสิ่งแวดล้อมเพื่อการพัฒนาอย่างยั่งยืน

**ยุทธศาสตร์ที่ ๕** การเสริมสร้างความมั่นคงแห่งชาติเพื่อการพัฒนาประเทศสู่ความมั่งคั่ง

และยั่งยืน

**ยุทธศาสตร์ที่ ๖** การบริหารจัดการในภาครัฐ การป้องกันการทุจริตประพฤตมิ ชอบและ ธรรมาภิบาลในสังคมไทย

**ยุทธศาสตร์ที่ ๗** การพัฒนาโครงสร้างพื้นฐานและระบบโลจิสติกส์

**ยุทธศาสตร์ที่ ๘** การพัฒนาวิทยาศาสตร์ เทคโนโลยี วิจัย และนวัตกรรม

**ยุทธศาสตร์ที่ ๙** การพัฒนาภาค เมือง และพื้นที่เศรษฐกิจ

**ยุทธศาสตร์ที่ ๑๐** ความร่วมมือระหว่างประเทศเพื่อการพัฒนา

## ๑. กรอบแนวคิดและหลักการ

ในช่วงของแผนพัฒนาเศรษฐกิจและสังคมแห่งชาติฉบับที่ ๑๒ (พ.ศ. ๒๕๖๐ - ๒๕๖๔) ประเทศไทยจะยังคงประสบภาวะแวดล้อมและบริบทของการเปลี่ยนแปลงต่างๆ ที่อาจก่อให้เกิดความเสี่ยงทั้งจากภายในและภายนอกประเทศ อาทิ กระแสการเปิดเศรษฐกิจเสรี ความท้าทายของเทคโนโลยีใหม่ๆ การเข้าสู่สังคมผู้สูงอายุ การเกิดภัยธรรมชาติที่รุนแรง ประกอบกับสภาพการณ์ด้านต่างๆ ทั้งเศรษฐกิจ สังคม ทรัพยากรธรรมชาติและสิ่งแวดล้อมของประเทศในปัจจุบันที่ยังคงประสบปัญหาในหลายด้าน เช่น ปัญหาผลิตภาพการผลิตความสามารถในการแข่งขัน คุณภาพการศึกษา ความเหลื่อมล้ำทางสังคม เป็นต้น ทำให้การพัฒนาในช่วงแผนพัฒนาฯ ฉบับที่ ๑๒ จึงจำเป็นต้องยึดกรอบแนวคิดและหลักการในการวางแผนที่สำคัญ ดังนี้

- (๑) การน้อมนำและประยุกต์ใช้หลักปรัชญาของเศรษฐกิจพอเพียง
- (๒) คนเป็นศูนย์กลางของการพัฒนาอย่างมีส่วนร่วม
- (๓) การสนับสนุนและส่งเสริมแนวคิดการปฏิรูปประเทศ และ
- (๔) การพัฒนาสู่ความมั่นคง มั่งคั่ง ยั่งยืน สังคมอยู่ร่วมกันอย่างมีความสุข

## ๒. สถานะของประเทศ

### ๒.๑ ด้านเศรษฐกิจ

๒.๑.๑ สามปีแรกของแผนพัฒนาฯ ฉบับที่ ๑๑ เริ่มแสดงให้เห็นถึงข้อจำกัดในการขยายตัวทางเศรษฐกิจ

๒.๑.๒ การปรับโครงสร้างการผลิตสู่ประเทศรายได้ปานกลางขั้นสูง แต่ความสามารถในการแข่งขันเริ่มลดลง

๒.๑.๓ ผลิตภาพการผลิตของปัจจัยการผลิตรวม (TFP) ยังคงอยู่ในระดับต่ำทำให้ขาดพลังในการขับเคลื่อนการขยายตัวทางเศรษฐกิจให้หลุดพ้นจากการเป็นประเทศรายได้ปานกลาง

๒.๑.๔ การลดลงของความแข็งแกร่งด้านเสถียรภาพทางเศรษฐกิจจะเป็นอุปสรรคต่อการแก้ไขปัญหาเชิงโครงสร้าง การรองรับเงื่อนไขในระบบเศรษฐกิจโลก และการดำเนินนโยบายและการบริหารจัดการเศรษฐกิจในอนาคต

๒.๑.๕ อันดับความสามารถในการแข่งขันโดยรวมยังปรับตัวดีขึ้นไม่มากนัก

๒.๑.๖ สถานการณ์การพัฒนาวิทยาศาสตร์ เทคโนโลยี วิจัย และนวัตกรรมของประเทศได้รับการยกระดับดีขึ้น

๒.๑.๗ สถานการณ์ด้านโครงสร้างพื้นฐานยังคงมีปัญหาในหลายๆ ด้าน

### ๒.๒ ด้านสังคม

๒.๒.๑ โครงสร้างประชากรเปลี่ยนแปลงเข้าสู่การเป็นสังคมสูงวัย แต่ยังคงมีปัญหาทั้งในเชิงปริมาณและคุณภาพของประชากรในทุกช่วงวัย เนื่องจากปัจจัยหลักๆ ได้แก่

(๑) ประชากรวัยเด็กของไทยมีจำนวนลดลงอย่างรวดเร็ว มีพัฒนาการไม่สมวัยและการตั้งครรภ์ในกลุ่มวัยรุ่นที่มีแนวโน้มเพิ่มขึ้น

(๒) กำลังแรงงานมีแนวโน้มลดลง และแรงงานกว่าร้อยละ ๓๐ เป็นประชากรกลุ่มเจนเอเรชั่น Y (Gen Y)\* ขณะที่ผลิตภาพแรงงานยังเพิ่มขึ้นช้า ซึ่งจะเป็นข้อจำกัดต่อการพัฒนาในระยะต่อไป

(๓) กลุ่มผู้สูงอายุวัยกลางและวัยปลายมีแนวโน้มเพิ่มสูงขึ้น สะท้อนถึงภาระค่าใช้จ่ายด้านสุขภาพที่เพิ่มมากขึ้น ขณะที่ผู้สูงอายุจำนวนมากยังมีรายได้ไม่เพียงพอในการยังชีพ

๒.๒.๒ คริวเรือนไทยโดยเฉลี่ยมีขนาดลดลงและรูปแบบของครอบครัวเปลี่ยนแปลงมีหลากหลายรูปแบบมากขึ้น

๒.๒.๓ คนไทยยังมีปัญหาเชิงคุณภาพทั้งด้านสุขภาพ การเรียนรู้ และคุณธรรมจริยธรรม

๒.๒.๔ สถานการณ์ความยากจนมีแนวโน้มลดลง แต่ยังคงมีความเหลื่อมล้ำของการกระจายรายได้

๒.๒.๕ ความเหลื่อมล้ำระหว่างกลุ่มคนยังคงเป็นปัญหาสำคัญของสังคมไทย

(๑) ความเหลื่อมล้ำด้านสินทรัพย์ทั้งด้านการเงินและการถือครองที่ดินยังคงกระจุกตัวอยู่ในกลุ่มคนเพียงส่วนน้อย

(๒) เด็กยากจนยังเข้าไม่ถึงการศึกษาขั้นพื้นฐาน ขณะที่โอกาสในการเข้าถึงการศึกษาในระดับปริญญาตรียังมีความแตกต่างกันตามฐานะของกลุ่มประชากร ระหว่างเขตเมือง-ชนบทและระหว่างภูมิภาค

(๓) คุณภาพการให้บริการสาธารณสุขยังคงมีความเหลื่อมล้ำกันระหว่างภูมิภาค

(๔) ความเหลื่อมล้ำการเข้าถึงการคุ้มครองทางสังคมของแรงงาน

(๕) ความเหลื่อมล้ำด้านกระบวนการยุติธรรม

๒.๒.๖ คนไทยมีความมั่นคงทางสังคมมากขึ้น

๒.๒.๗ วัฒนธรรมอันดีงามของไทยเริ่มเสื่อมถอยและสังคมไทยมีแนวโน้มเป็นสังคมพหุวัฒนธรรมมากขึ้น

๒.๒.๘ ความเข้มแข็งของชุมชนมีแนวโน้มที่ดีขึ้น ชุมชนสามารถแก้ปัญหาและสนองตอบความต้องการของชุมชนด้วยตนเองได้ดีขึ้น

๒.๒.๙ ความไม่ยอมรับในความคิดเห็นที่แตกต่างกันส่งผลให้เกิดความขัดแย้งในสังคม

## ๒.๓ ด้านทรัพยากรธรรมชาติและสิ่งแวดล้อม

๒.๓.๑ ทรัพยากรธรรมชาติส่วนใหญ่ถูกนำไปใช้ในการพัฒนาจำนวนมาก ก่อให้เกิดความเสื่อมโทรมอย่างต่อเนื่องและเกิดปัญหาความขัดแย้งในการใช้ประโยชน์ทรัพยากรธรรมชาติมากขึ้น

(๑) พื้นที่ป่าไม้ลดลง

(๒) ทรัพยากรดินเสื่อมโทรม ทำให้ความหลากหลายทางชีวภาพถูกคุกคาม

(๓) ป่าชายเลนและระบบนิเวศชายฝั่งถูกทำลาย

(๔) การผลิตพลังงานในประเทศไม่เพียงพอกับความต้องการ แต่ประสิทธิภาพการ

ใช้พลังงานดีขึ้น

(๕) ทรัพยากรน้ำยังมีส่วนที่ไม่สามารถจัดสรรได้ตามความต้องการ

๒.๓.๒ ปัญหาสิ่งแวดล้อมเพิ่มสูงขึ้นตามการขยายตัวของเศรษฐกิจและชุมชนเมือง

(๑) ปัญหาขยะมูลฝอยยังไม่ได้รับการแก้ไขอย่างมีประสิทธิภาพ

(๒) มลพิษทางอากาศยังเกินมาตรฐานหลายแห่ง แต่มีแนวโน้มดีขึ้น

(๓) คุณภาพน้ำที่อยู่ในเกณฑ์ดีมีแนวโน้มลดลง

(๔) ประเทศไทยปล่อยก๊าซเรือนกระจกเพิ่มขึ้น แต่อัตราการเติบโตลดลง

๒.๓.๓ ภัยพิบัติทางธรรมชาติโดยเฉพาะอย่างยิ่งอุทกภัยเกิดขึ้นบ่อยครั้งและมีความรุนแรงมากขึ้น ส่งผลกระทบต่อภาคการผลิตและวิถีการดำรงชีวิตของคนไทย

## ๒.๔ ด้านการบริหารจัดการและการปรับปรุงประสิทธิภาพกลไกการพัฒนา

### ๒.๔.๑ ด้านธรรมาภิบาล

(๑) ประเทศไทยจะต้องให้ความสำคัญกับเรื่องธรรมาภิบาลอย่างเร่งด่วน

(๒) ภาคเอกชนมีการประเมินหลักบรรษัทภิบาล ตั้งแต่ปี ๒๕๔๔

### ๒.๔.๒ ด้านการบริหารจัดการภาครัฐและการกระจายอำนาจ

(๑) การบริหารจัดการภาครัฐมีการปรับปรุงตามยุคสมัย

(๒) การกระจายอำนาจเกิดผลสำเร็จหลายด้านแต่ยังมีปัญหาที่ต้องแก้ไข

### ๒.๔.๓ ด้านการทุจริตคอร์รัปชัน

ไทยกำลังประสบปัญหาการทุจริตเชิงนโยบายและผลประโยชน์ทับซ้อนเป็นอย่างมาก

## ๓. บริบทการเปลี่ยนแปลงและภาพอนาคตประเทศไทย

### ๓.๑ บริบทภายใน

๓.๑.๑ ภาพเศรษฐกิจไทยในกรณีฐาน

๓.๑.๒ การเข้าสู่สังคมผู้สูงอายุ

๓.๑.๓ ความเหลื่อมล้ำ

๓.๑.๔ ความเป็นเมือง

๓.๑.๕ การบริหารจัดการภาครัฐ

(๑) ร่างรัฐธรรมนูญแห่งราชอาณาจักรไทย พ.ศ. ๒๕๕๘ วางกรอบด้านการบริหาร

จัดการภาครัฐ เพื่อต่อการพัฒนาธรรมาภิบาลภาครัฐ

### ๓.๒ บริบทภายนอก

๓.๒.๑ การเข้าสู่สังคมผู้สูงอายุของโลก

๓.๒.๒ การปรับเปลี่ยนด้านเทคโนโลยีและนวัตกรรมที่รวดเร็ว

๓.๒.๓ ความเชื่อมโยงกับเศรษฐกิจในระดับภูมิภาคและระดับโลกที่สูงขึ้น

(๑) แนวโน้มการพัฒนาเศรษฐกิจของประเทศเพื่อนบ้าน

(๒) การเปิดเสรีภายใต้ข้อตกลงประชาคมเศรษฐกิจอาเซียนในปี ๒๕๕๘

(๓) การเปิดเสรีทางการค้ากับประเทศที่พัฒนาแล้ว

(๔) ตลาดเงิน ตลาดทุน และเศรษฐกิจโลกยังมีความเสี่ยงที่จะผันผวนตลอดช่วง

แผนฯ ๑๒

(๕) ความเลือนไหลของกระแสวัฒนธรรมโลก

๓.๒.๔ การเปลี่ยนแปลงสภาพภูมิอากาศ

(๑) การเปลี่ยนแปลงสภาพภูมิอากาศ (Climate Change) จะส่งผลกระทบต่อ

เข้าเติมต่อสถานการณ์ความเสื่อมโทรมของทรัพยากรธรรมชาติและสิ่งแวดล้อมให้มีความรุนแรงมากขึ้น

(๒) การเปลี่ยนแปลงของสภาพภูมิอากาศยังส่งผลให้ภัยพิบัติทางธรรมชาติมี

แนวโน้มเกิดบ่อยครั้งขึ้นและมีความรุนแรงมาก

๓.๒.๕ วาระการพัฒนาของโลกภายหลัง ค.ศ. ๒๐๑๕ (Post ๒๐๑๕ Agenda)



## ๔ กรอบวิสัยทัศน์และเป้าหมาย

### ๔.๑ กรอบวิสัยทัศน์แผนพัฒนาฯ ฉบับที่ ๑๒

จากสถานะของประเทศและบริบทการเปลี่ยนแปลงต่างๆ ที่ประเทศกำลังประสบอยู่ ทำให้การกำหนดวิสัยทัศน์แผนพัฒนาฯ ฉบับที่ ๑๒ ยังคงมีความต่อเนื่องจากวิสัยทัศน์แผนพัฒนาฯ ฉบับที่ ๑๑ และกรอบหลักการของการวางแผนที่น้อมนำและประยุกต์ใช้หลักปรัชญาของเศรษฐกิจพอเพียง ยึดคนเป็นศูนย์กลางของการพัฒนาอย่างมีส่วนร่วม การพัฒนาที่ยึดหลักสมดุล ยั่งยืน โดยวิสัยทัศน์ของการพัฒนาในแผนพัฒนาฯ ฉบับที่ ๑๒ ต้องให้ความสำคัญกับการกำหนดทิศทางการพัฒนาที่มุ่งสู่การเปลี่ยนผ่านประเทศไทยจากประเทศที่มีรายได้ปานกลางไปสู่ประเทศที่มีรายได้สูง มีความมั่นคง และยั่งยืน สังคมอยู่ร่วมกันอย่างมีความสุข และนำไปสู่การบรรลุวิสัยทัศน์ระยะยาว “มั่นคง มั่งคั่ง ยั่งยืน” ของประเทศ

**๔.๒ การกำหนดตำแหน่งทางยุทธศาสตร์ของประเทศ (Country Strategic Positioning)** เป็นการกำหนดตำแหน่งทางยุทธศาสตร์ของประเทศที่สอดคล้องกับยุทธศาสตร์ชาติที่ สศช. ได้จัดทำขึ้น

ประเทศไทยเป็นประเทศรายได้สูงที่มีการกระจายรายได้อย่างเป็นธรรม เป็นศูนย์กลางด้านการขนส่งและโลจิสติกส์ของภูมิภาคสู่ความเป็นชาติการค้าและบริการ (Trading and Service Nation) เป็นแหล่งผลิตสินค้าเกษตรอินทรีย์และเกษตรปลอดภัย แหล่งอุตสาหกรรมสร้างสรรค์และนวัตกรรมสูงที่เป็นมิตรต่อสิ่งแวดล้อม

### ๔.๓ เป้าหมาย

#### ๔.๓.๑ การหลุดพ้นจากกับดักประเทศรายได้ปานกลางสู่รายได้สูง

- (๑) เศรษฐกิจขยายตัวเฉลี่ยไม่ต่ำกว่าร้อยละ ๕.๐
- (๒) ผลิตภัณฑ์มวลรวมในประเทศต่อหัว (GDP Per Capita) และรายได้ประชาชาติต่อหัว (GNP Per Capita) ณ สิ้นแผนพัฒนาฯ ฉบับที่ ๑๒ ในปี ๒๕๕๖ เพิ่มขึ้นเป็น ๓๑๗,๐๕๑ บาท (๙,๓๒๕ ดอลลาร์ สรอ.) และ ๓๐๑,๑๙๙ บาท (๘,๘๕๙ ดอลลาร์ สรอ.) ต่อคนต่อปี
- (๓) ผลผลิตภาพการผลิตเพิ่มขึ้นไม่ต่ำกว่าเฉลี่ยร้อยละ ๒.๕ ต่อปี
- (๔) การลงทุนรวมขยายตัวไม่ต่ำกว่าเฉลี่ยร้อยละ ๘.๐ (การลงทุนตัวของการลงทุนภาครัฐไม่ต่ำกว่าร้อยละ ๑๐.๐ และการลงทุนของภาคเอกชนขยายตัวไม่ต่ำกว่าเฉลี่ยร้อยละ ๗.๕ ในขณะที่ปริมาณการส่งออกขยายตัวเฉลี่ยไม่ต่ำกว่าร้อยละ ๔.๐ ต่อปี)

#### ๔.๓.๒ การพัฒนาศักยภาพคนให้สนับสนุนการเจริญเติบโตของประเทศและการสร้างสังคมสูงวัยอย่างมีคุณภาพ

- (๑) ประชาชนทุกช่วงวัยมีความมั่นคงทางด้านเศรษฐกิจและสังคม (Socio-Economic Security) และมีคุณภาพชีวิตที่ดีขึ้น
- (๒) การศึกษาและการเรียนรู้ได้รับการพัฒนาคุณภาพ
- (๓) สถาบันทางสังคมมีความเข้มแข็งเป็นฐานรากที่เอื้อต่อการพัฒนาคน

#### ๔.๓.๓ การลดความเหลื่อมล้ำในสังคม

- (๑) การกระจายรายได้มีความเท่าเทียมกันมากขึ้น
- (๒) บริการทางสังคมมีคุณภาพและมีการกระจายอย่างทั่วถึง

#### ๔.๓.๔ การสร้างการเจริญเติบโตทางเศรษฐกิจและสังคมที่เป็นมิตรกับสิ่งแวดล้อม

(๑) รักษาความมั่นคงของฐานทรัพยากร สร้างสมดุลระหว่างการอนุรักษ์และการใช้ประโยชน์อย่างยั่งยืนและเป็นธรรม

(๒) ขับเคลื่อนประเทศสู่เศรษฐกิจและสังคมที่เป็นมิตรต่อสิ่งแวดล้อม

(๓) เพิ่มขีดความสามารถในการรับมือภัยพิบัติและการเปลี่ยนแปลงสภาพ

ภูมิอากาศ

(๔) เพิ่มประสิทธิภาพและเสริมสร้างธรรมาภิบาลในการบริหารจัดการ

ทรัพยากรธรรมชาติและสิ่งแวดล้อม

(๕) มีการบริหารจัดการน้ำให้สมดุลระหว่างการอุปสงค์และอุปทานของน้ำ

#### ๔.๓.๕ การบริหารราชการแผ่นดินที่มีประสิทธิภาพ

(๑) การบริหารงานภาครัฐที่โปร่งใส เป็นธรรม มีประสิทธิภาพ และมีส่วนร่วม

(๒) ขจัดการทุจริตคอร์รัปชัน

(๓) มีการกระจายอำนาจที่เหมาะสม

### ๕ แนวทางการพัฒนา

#### ๕.๑ การยกระดับศักยภาพการแข่งขันและการหลุดพ้นกับดักรายได้ปานกลางสู่รายได้สูง

๕.๑.๑ การส่งเสริมด้านการวิจัยและพัฒนา

๕.๑.๒ การพัฒนาผลิตภาพแรงงาน

๕.๑.๓ การส่งเสริมผู้ประกอบการที่เข้มแข็งและพาณิชย์ดิจิทัล

๕.๑.๔ การลงทุนโครงสร้างพื้นฐานเร่งลงทุนและพัฒนาโครงสร้างพื้นฐานด้านการคมนาคมขนส่งเพื่อเชื่อมโยงพื้นที่

๕.๑.๕ การปรับโครงสร้างการผลิต

#### ๕.๒ การพัฒนาศักยภาพคนตามช่วงวัยและการปฏิรูประบบเพื่อสร้างสังคมสูงวัยอย่างมี

คุณภาพ

๕.๒.๑ การพัฒนาศักยภาพคนในทุกช่วงวัยให้สนับสนุนการเจริญเติบโตของประเทศ

๕.๒.๒ การยกระดับคุณภาพการศึกษาและการเรียนรู้ให้มีคุณภาพ เท่าเทียมและทั่วถึง

๕.๒.๓ การพัฒนาด้านสุขภาพ โดยส่งเสริมการพัฒนาเทคโนโลยีและนวัตกรรมทาง

๕.๒.๔ การสร้างสภาพแวดล้อมและนวัตกรรมที่เอื้อต่อการดำรงชีพในสังคมสูงวัย

#### ๕.๓ การลดความเหลื่อมล้ำทางสังคม

๕.๓.๑ การยกระดับรายได้และสร้างโอกาสในการประกอบอาชีพ

๕.๓.๒ การจัดบริการทางสังคมให้ทุกคนตามสิทธิขั้นพื้นฐาน และเน้นการสร้างภูมิคุ้มกัน

ระดับปัจเจก

๕.๓.๓ การสร้างความเสมอภาคในการเข้าถึงทรัพยากร

๕.๓.๔ การเข้าถึงกระบวนการยุติธรรมอย่างเสมอภาค

#### ๕.๔ การรองรับการเชื่อมโยงภูมิภาคและความเป็นเมือง

- ๕.๔.๑ การลงทุนด้านโครงสร้างพื้นฐานและสิ่งอำนวยความสะดวกของเมือง
- ๕.๔.๒ การพัฒนาด้านการขนส่งและโลจิสติกส์เชื่อมโยงกับเพื่อนบ้าน
- ๕.๔.๓ การส่งเสริมการลงทุน การค้าชายแดน และการจัดตั้งเขตพัฒนาเศรษฐกิจพิเศษ
- ๕.๔.๔ การสร้างความเจริญเติบโตทางเศรษฐกิจและสังคมอย่างเป็นมิตรกับสิ่งแวดล้อม
- ๕.๔.๕ การรักษาทุนทางธรรมชาติเพื่อการเติบโตสีเขียว ใช้ประโยชน์จากทุนธรรมชาติ
- ๕.๔.๖ การส่งเสริมการบริโภคที่เป็นมิตรกับสิ่งแวดล้อม
- ๕.๔.๗ การส่งเสริมการผลิต การลงทุน และการสร้างงานสีเขียว
- ๕.๔.๘ การจัดการมลพิษและรักษาคุณภาพสิ่งแวดล้อม
- ๕.๔.๙ การพัฒนาความร่วมมือด้านสิ่งแวดล้อมระหว่างประเทศ
- ๕.๔.๑๐ การเพิ่มขีดความสามารถในการปรับตัวเพื่อรองรับการเปลี่ยนแปลงสภาพ

ภูมิอากาศและการบริหารจัดการเพื่อลดความเสี่ยงด้านภัยพิบัติ

- ๕.๔.๑๑ การบริหารราชการแผ่นดินที่มีประสิทธิภาพ
- ๕.๔.๑๒ การสร้างความโปร่งใส
- ๕.๔.๑๓ การพัฒนาบุคลากรภาครัฐ
- ๕.๔.๑๔ การสร้างรูปแบบการพัฒนา อปท. ให้เหมาะสม
- ๕.๔.๑๕ การสร้างระบบตรวจสอบ ติดตามและประเมินผลที่มีประสิทธิภาพ

### ๑.๓ แผนพัฒนาภาค/แผนพัฒนากลุ่มจังหวัด/แผนจังหวัด

กรอบยุทธศาสตร์การพัฒนาขององค์กรปกครองส่วนท้องถิ่น  
ในเขตจังหวัดเชียงราย (พ.ศ. ๒๕๖๑-๒๕๖๕)

#### วิสัยทัศน์

“ยึดหลักธรรมาภิบาล ทำงานแบบมีส่วนร่วม

ศูนย์รวมเศรษฐกิจการค้า พัฒนาคุณภาพชีวิต ประชาชนมีความสุข”

ยุทธศาสตร์ที่ ๑ การพัฒนาโครงสร้างพื้นฐานและระบบโลจิสติกส์ เชื่อมโยงกลุ่ม

จังหวัด กลุ่มอาเซียน+๖ และ GMS

กลยุทธ์ ๑.๑ พัฒนาโครงสร้างพื้นฐานและระบบโลจิสติกส์ให้ได้มาตรฐาน

กลยุทธ์ ๑.๒ พัฒนาแหล่งน้ำและระบบบริหารจัดการน้ำเพื่ออุปโภคบริโภค

และ การเกษตร

กลยุทธ์ ๑.๓ พัฒนาการบริหารจัดการโครงสร้างพื้นฐานรองรับการ

เจริญเติบโตของท้องถิ่นเพื่อเชื่อมโยง กลุ่มจังหวัด กลุ่มอาเซียน+๖ และ GMS

กลยุทธ์ ๑.๔ พัฒนางานด้านผังเมือง งานวิศวกรรมจราจร และงานควบคุม

อาคาร

**ยุทธศาสตร์ที่ ๒ การพัฒนาด้านเศรษฐกิจและการท่องเที่ยว**

กลยุทธ์ ๒.๑ ส่งเสริมและพัฒนากิจกรรมเกษตรตามแนวทางปรัชญาเศรษฐกิจ

พอเพียง

กลยุทธ์ ๒.๒ ส่งเสริมและพัฒนาอาชีพและการตลาด เพื่อเพิ่มศักยภาพ

ผลิตภัณฑ์ท้องถิ่นให้ได้มาตรฐานสากล

กลยุทธ์ ๒.๓ ส่งเสริมและพัฒนากิจกรรมท่องเที่ยว วิถีชีวิตและอัตลักษณ์ของคน

ในชุมชน

กลยุทธ์ ๒.๔ ส่งเสริมอนุรักษ์และเผยแพร่ศิลปวัฒนธรรมประเพณีท้องถิ่น

**ยุทธศาสตร์ที่ ๓ การพัฒนาการศึกษาและการสาธารณสุข**

กลยุทธ์ ๓.๑ ส่งเสริมและพัฒนากิจกรรมศึกษาทั้งในระบบ นอกระบบ และ

การศึกษาตามอัธยาศัย ให้ได้มาตรฐานการศึกษา

กลยุทธ์ ๓.๒ ส่งเสริมและพัฒนากิจกรรมศึกษาสู่อาชีพ

กลยุทธ์ ๓.๓ ส่งเสริมและพัฒนากิจกรรมจัดการศึกษาโรงเรียนประชาคมอาเซียน

ในเขตพัฒนาเศรษฐกิจชายแดน

กลยุทธ์ ๓.๔ ส่งเสริมและพัฒนาสุขภาวะที่ดีของประชาชนในท้องถิ่น

กลยุทธ์ ๓.๕ ส่งเสริมและสนับสนุนการพัฒนาระบบการบริการสาธารณสุข

**ยุทธศาสตร์ที่ ๔ การพัฒนาคุณภาพชีวิตและการป้องกันบรรเทาสาธารณภัย**

กลยุทธ์ ๔.๑ รักษาความสงบเรียบร้อยเพื่อความปลอดภัยในชีวิตและ

ทรัพย์สินของประชาชน

กลยุทธ์ ๔.๒ ป้องกันและบรรเทาสาธารณภัย

กลยุทธ์ ๔.๓ ป้องกันและแก้ไขปัญหาเสพติด อบายมุข สื่อด้าน

อิเล็กทรอนิกส์และปัญหาแรงงานต่างด้าว

กลยุทธ์ ๔.๔ พัฒนาคุณภาพชีวิตเด็ก เยาวชน สตรี ผู้สูงอายุ ผู้พิการ และ

ผู้ด้อยโอกาส

**ยุทธศาสตร์ที่ ๕ การบริหารจัดการทรัพยากรธรรมชาติและสิ่งแวดล้อมให้สมบูรณ์และ**

ยั่งยืน

กลยุทธ์ ๕.๑ ส่งเสริมและพัฒนากิจกรรมอนุรักษ์ทรัพยากรธรรมชาติและ

สิ่งแวดล้อม

กลยุทธ์ ๕.๒ ส่งเสริมและพัฒนากิจกรรมควบคุม ป้องกัน แก้ไขปัญหาขยะ

น้ำเสีย และมลภาวะ

กลยุทธ์ ๕.๓ ส่งเสริมและพัฒนากิจกรรมอนุรักษ์พลังงานและการใช้พลังงาน

ทดแทน

**ยุทธศาสตร์ที่ ๖ การพัฒนาด้านการเมืองการบริหาร**

กลยุทธ์ ๖.๑ พัฒนาศักยภาพบุคลากรท้องถิ่น

กลยุทธ์ ๖.๒ พัฒนาประสิทธิภาพในการบริหารจัดการตามหลักธรรมาภิบาล

กลยุทธ์ ๖.๓ ส่งเสริมการมีส่วนร่วมในการพัฒนาท้องถิ่นของทุกภาคส่วน

กลยุทธ์ ๖.๔ พัฒนาปรับปรุงเครื่องมือเครื่องใช้และเทคโนโลยี

## ยุทธศาสตร์ขององค์กรปกครองส่วนท้องถิ่น

### ๒. ยุทธศาสตร์ขององค์กรปกครองส่วนท้องถิ่น

#### ๒.๑ วิสัยทัศน์

“แม่ฮ่องสอนอยู่ เชิดชูวัฒนธรรม สาธารณสุขเลิศล้ำ นำการศึกษา พาเกษตรสู่สากล”

#### ๒.๒ ยุทธศาสตร์และกลยุทธ์ในการพัฒนา

ยุทธศาสตร์	แนวทางการปฏิบัติ
<b>ยุทธศาสตร์ที่ ๑</b> โครงสร้างพื้นฐานและบริการสาธารณะ การสาธารณูปโภคสาธารณูปการต่าง ๆ	๑.๑ การพัฒนาด้านถนน, รางระบายน้ำ, คลองตาด ฯลฯ ๑.๒ การพัฒนาด้านแหล่งน้ำ ๑.๓ การพัฒนาด้านไฟฟ้า ๑.๔ การพัฒนาด้านระบบประปา ๑.๕ การพัฒนาด้านอาคารสถานที่
<b>ยุทธศาสตร์ที่ ๒</b> การพัฒนาทรัพยากรมนุษย์ การศึกษา ศาสนา ศิลปวัฒนธรรมและการสร้างความเข้มแข็งให้กับสังคม	๒.๑ ส่งเสริมด้านการศึกษา เรียนรู้ทั้งในระบบและนอกระบบ ๒.๒ ส่งเสริมด้านการสาธารณสุข การกีฬาและนันทนาการ ๒.๓ ส่งเสริมความเข้มแข็งของครอบครัวและชุมชน ๒.๔ ส่งเสริมการป้องกันและแก้ไขปัญหายาเสพติดและการป้องกันอาชญากรรม ๒.๕ ส่งเสริมและแก้ไขปัญหาเด็ก สตรี เยาวชน ผู้สูงอายุ ผู้พิการ ผู้ติดเชื้อ ๒.๖ ส่งเสริมอนุรักษ์ฟื้นฟูและเผยแพร่ศิลปวัฒนธรรมประเพณี ถิ่นนาและภูมิปัญญาท้องถิ่น ๒.๗ ส่งเสริมทำนุบำรุงด้านพุทธศาสนา ๒.๘ ส่งเสริมงานพิธี, รัฐพิธีต่าง ๆ
<b>ยุทธศาสตร์ที่ ๓</b> การพัฒนาด้านเศรษฐกิจและการแก้ไขปัญหาความยากจน	๓.๑ พัฒนาส่งเสริมอาชีพหลักและอาชีพเสริม ๓.๒ สนับสนุนการทำเกษตรชีวภาพ, เกษตรแบบทฤษฎีใหม่โดยยึดหลักปรัชญาเศรษฐกิจพอเพียง ๓.๓ สนับสนุนการพัฒนากลุ่มออมทรัพย์และกองทุนต่าง ๆ ๓.๔ พัฒนาส่งเสริมอาชีพและพัฒนาผลิตภัณฑ์ของกลุ่มอาชีพต่าง ๆ เพื่อยกระดับให้ได้มาตรฐานสินค้า OTOP ๓.๕ แนวทางการพัฒนาส่งเสริมการแก้ไขปัญหาความยากจนตามนโยบายรัฐบาล

ยุทธศาสตร์	แนวทางการปฏิบัติ
<b>ยุทธศาสตร์ที่ ๔</b> การอนุรักษ์ทรัพยากรธรรมชาติ สิ่งแวดล้อม และการท่องเที่ยว	๔.๑ ส่งเสริมการจัดการด้านสิ่งแวดล้อมในหมู่บ้านและชุมชน ๔.๒ ส่งเสริมการจัดการด้านขยะมูลฝอย สิ่งปฏิกูล ๔.๓ การอนุรักษ์และใช้ประโยชน์จากทรัพยากรธรรมชาติและสิ่งแวดล้อมอย่างยั่งยืน ๔.๔ การพัฒนาแหล่งท่องเที่ยวเดิมและแหล่งท่องเที่ยวใหม่
<b>ยุทธศาสตร์ที่ ๕</b> ด้านส่งเสริมการบริหารกิจการบ้านเมืองที่ดี	๕.๑ การพัฒนาเครื่องมือเครื่องใช้และสถานที่ในการให้บริการ ๕.๒ การพัฒนาขีดความสามารถของบุคลากรให้มีประสิทธิภาพพร้อมที่จะบริการประชาชนให้ถูกต้องและรวดเร็วและเป็นธรรม ๕.๓ การพัฒนาการส่งเสริมและพัฒนาเพื่อเพิ่มประสิทธิภาพด้านการบริหาร ๕.๔ ส่งเสริมกิจกรรมการมีส่วนร่วมของประชาชน ๕.๕ ปรับปรุงระบบการให้บริการประชาชนได้รับความสะดวกรวดเร็วและถูกต้อง
<b>ยุทธศาสตร์ที่ ๖</b> ด้านความมั่นคง ความปลอดภัยในชีวิตและทรัพย์สิน	๖.๑ สนับสนุนการจัดตั้งอาสาสมัครป้องกันภัยฝ่ายพลเรือน/การฝึกอบรมและทบทวน ๖.๒ สนับสนุน ส่งเสริมการจัดตั้งอาสาสมัครตำรวจบ้าน/ชุมชน ๖.๓ ส่งเสริมการเฝ้าระวังการใช้แรงงานต่างด้าว/การใช้แรงงานเด็กฯ ๖.๔ ส่งเสริมการเฝ้าระวังภัยพิบัติ/สาธารณภัยฯ ๖.๕ สนับสนุนส่งเสริมการป้องกันภัยบนท้องถนนและภัยจากวันหยุดเทศกาลต่าง ๆ

### ๒.๓ เป้าประสงค์ (Purpose)

"เพื่อแก้ไขปัญหาความทุกข์ยากของประชาชนทั้งตำบล โดยแก้ไขปัญหาด้านเศรษฐกิจ สังคม การศึกษา และการเมืองเพื่อความเข้มแข็งของตำบล"

### ๒.๔ ตัวชี้วัด

๑. เส้นทางคมนาคมที่มีมาตรฐาน
๒. แหล่งน้ำเพื่อการเกษตรได้รับการปรับปรุงอย่างมีประสิทธิภาพ
๓. ร้อยละของครัวเรือนมีไฟฟ้าใช้อย่างทั่วถึง
๔. แหล่งน้ำอุปโภค บริโภคได้รับการปรับปรุงอย่างมีประสิทธิภาพ
๕. ประชาชนมีโอกาสเรียนรู้ทั้งในและนอกระบบตลอดชีวิต
๖. ประชาชนมีสุขภาพที่ดีเข้าถึงบริการสาธารณสุขที่มีคุณภาพและมาตรฐานอย่างเท่าเทียม
๗. ชุมชนและครอบครัวมีความเข้มแข็ง
๘. ประชาชนได้รับการสงเคราะห์และพัฒนาคุณภาพชีวิตผู้ได้รับความเดือดร้อน

๙. ประชาชนมีรายได้เพิ่มขึ้นจากการส่งเสริมการฝึกอบรมการประกอบอาชีพและขยายผลตามแนวคิดเศรษฐกิจพอเพียง

๑๐. ทรัพยากรธรรมชาติ แหล่งน้ำ ตลอดจนทรัพยากรธรรมชาติอื่น ๆ คงความอุดมสมบูรณ์

๑๑. ประชาชนทุกภาคส่วนมีส่วนร่วมในการพัฒนาท้องถิ่นให้เข้มแข็ง

## ๒.๕ ค่าเป้าหมาย

๑. ส่งเสริม สนับสนุนให้เกิดกลุ่มอาชีพการผลิตสินค้าอุปโภค บริโภค ที่ใช้ในชีวิตประจำวันเพื่อตอบสนองความต้องการของประชาชนในตำบลแม่ฮ่องเมืองอย่างครบวงจรและได้มาตรฐานสากล

๒. ส่งเสริม สนับสนุนให้เกิดเครือข่ายกันระหว่างกลุ่มผู้ผลิตภายในตำบลเพื่อให้เป็นไปในแนวทางเดียวกัน

๓. ส่งเสริม สนับสนุน โครงการจัดทำบัญชีครัวเรือนในตำบล

๔. ส่งเสริม สนับสนุน การแปรรูปสินค้าการเกษตร

๕. ปรับปรุง พัฒนา การบริหารจัดการน้ำอุปโภค บริโภค ทั้งตำบลอย่างมีระบบและมีคุณภาพ

๖. ปรับปรุง พัฒนา การบริหารจัดการน้ำเพื่อการเกษตรของตำบลอย่างมีประสิทธิภาพ

๗. ส่งเสริม สนับสนุน การอนุรักษ์ และรื้อฟื้น ศิลปวัฒนธรรม ประเพณี ภูมิปัญญาท้องถิ่น เพื่อให้เกิดความยั่งยืนอย่างมั่นคง ถาวร

๘. ส่งเสริม สนับสนุน การบริหารจัดการทรัพยากรธรรมชาติและสิ่งแวดล้อมอย่างมีประสิทธิภาพและยั่งยืนถึงรุ่นลูก รุ่นหลาน

๙. จัดการด้านการศึกษา เรียนรู้ แก่ประชาชนทุกระดับอย่างมีคุณภาพ โดยมุ่งเน้นให้ประชาชนมีความเข้มแข็ง ทางด้านความคิด ความรู้เทคโนโลยีในส่วนที่เกี่ยวข้อง

๑๐. ดำเนินการด้านโครงสร้างพื้นฐาน และการบริการสาธารณะที่จำเป็นและเร่งด่วนอย่างทั่วถึง

๑๑. จัดระบบบริหารจัดการที่ดี มีประสิทธิภาพให้ประชาชนได้รับการบริการที่ดี

๑๒. ส่งเสริมการมีส่วนร่วมของประชาชนอย่างเป็นระบบ

๑๓. ส่งเสริมให้ประชาชนออกกำลังกายทุกเพศ ทุกวัยมีสุขภาพอนามัย และคุณภาพชีวิตที่ดีโดยทั่วถึง

## ๒.๖ จุดยืนทางยุทธศาสตร์ (Positioning) ขององค์การบริหารส่วนตำบลแม่ฮ่องเมือง

- ต้องมีเป้าหมาย เพื่อตอบสนองความต้องการของประชาชนในพื้นที่
- ต้องมีการบริหารยุทธศาสตร์
- ความสอดคล้องของยุทธศาสตร์ประเทศกับท้องถิ่น
- ภารกิจขององค์กรปกครองส่วนท้องถิ่นมีอยู่มาก
- ความสอดคล้องสิ่งที่ทำกับสิ่งที่ต้องการ
- ทรัพยากรมีจำกัด

### ๑. สร้างความเข้าใจกับหน่วยงานที่เกี่ยวข้อง

- สร้างความเข้าใจกับฝ่ายต่าง ๆ ในองค์กรปกครองส่วนท้องถิ่น
- สร้างความเข้าใจกับประชาชน ศึกษาสำรวจปัญหา และความต้องการที่แท้จริง
- แต่งตั้งคณะทำงานฝึกอบรมเสริมสร้างความรู้

### ๒. บทบาทขององค์กรปกครองส่วนท้องถิ่นและผู้ที่เกี่ยวข้อง

- ผู้บริหาร
  - ผู้นำให้นโยบาย การติดตามประเมินผล
- เจ้าหน้าที่ในองค์กรปกครองส่วนท้องถิ่น
  - ร่วมเป็นคณะทำงาน ประสานงานระหว่างฝ่าย สร้างบรรยากาศการทำงานที่ดี
- ประชาชนในท้องถิ่น และผู้รับบริการอื่น ๆ
  - ร่วมเป็นคณะทำงาน ให้ข้อมูลและร่วมกำหนดความต้องการ

### ๓. การเชื่อมโยงการพัฒนาท้องถิ่นระหว่างพื้นที่ขององค์กรปกครองส่วนท้องถิ่นในเขตจังหวัด

- การประสานแผนพัฒนากับโครงการเกื้อหนุนภาพ
- พัฒนาท้องถิ่นแบบบูรณาการทั้ง ภาครัฐ ภาคประชาสังคมและภาคเอกชนร่วมกัน

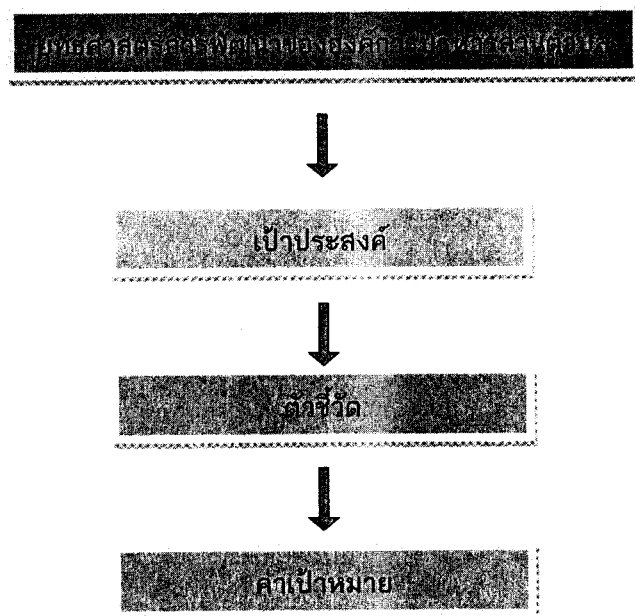
### ๔. ปัจจัยความสำเร็จ

- ผู้บริหารองค์การบริหารส่วนตำบล
- การรับรู้ความร่วมมือของเจ้าหน้าที่องค์การบริหารส่วนตำบล
- การมีส่วนร่วม ระดับการมีส่วนร่วมของประชาชน
- การประสานและสนับสนุนจากภาคีเครือข่ายภาครัฐและเอกชน
- ระบบฐานข้อมูล
- การเผยแพร่ประชาสัมพันธ์

## ๒.๗ ความเชื่อมโยงของยุทธศาสตร์ในภาพรวม

การจัดทำแผนพัฒนาท้องถิ่นขององค์การบริหารส่วนตำบล

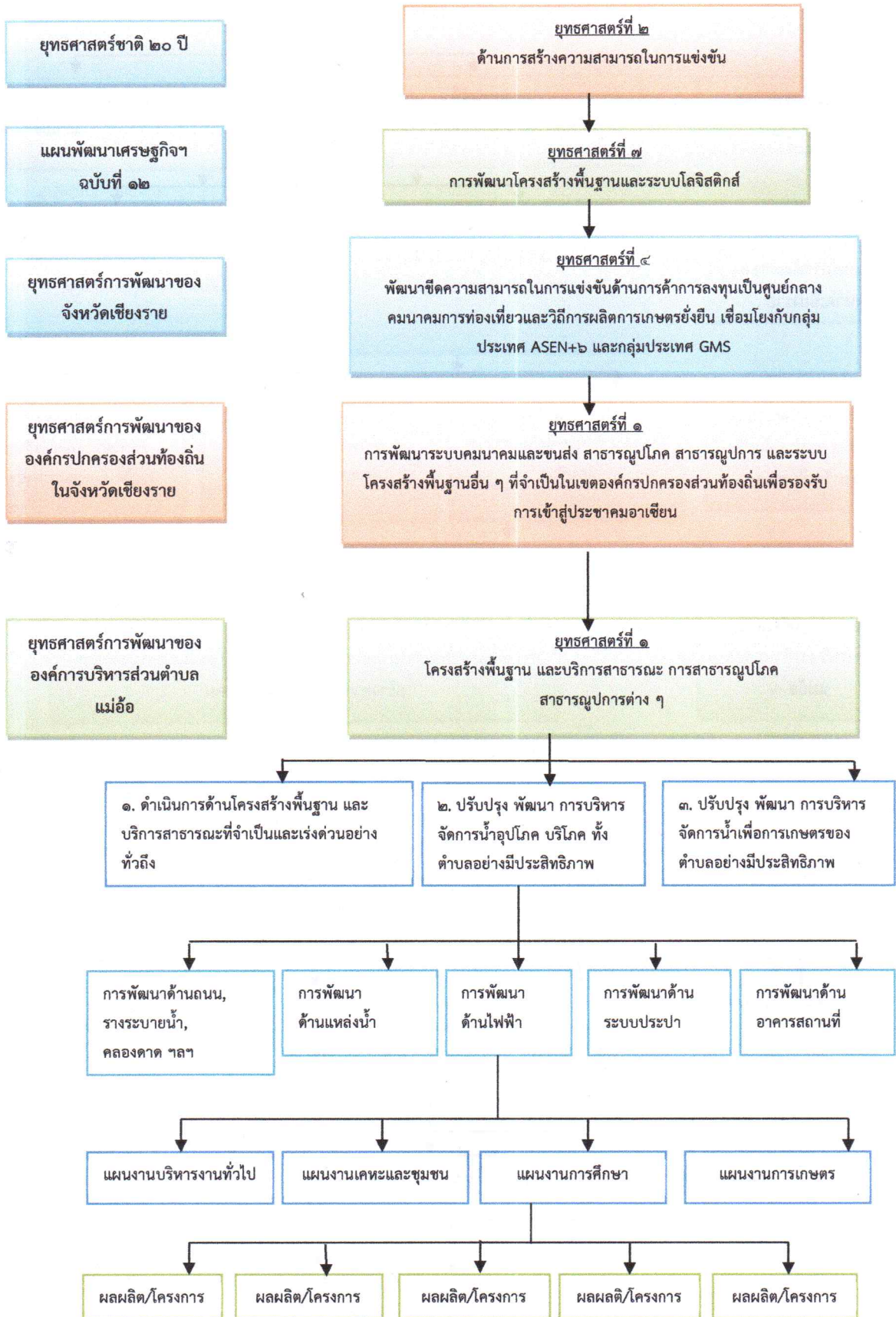
มีความเชื่อมโยงของยุทธศาสตร์ในภาพรวม ดังนี้

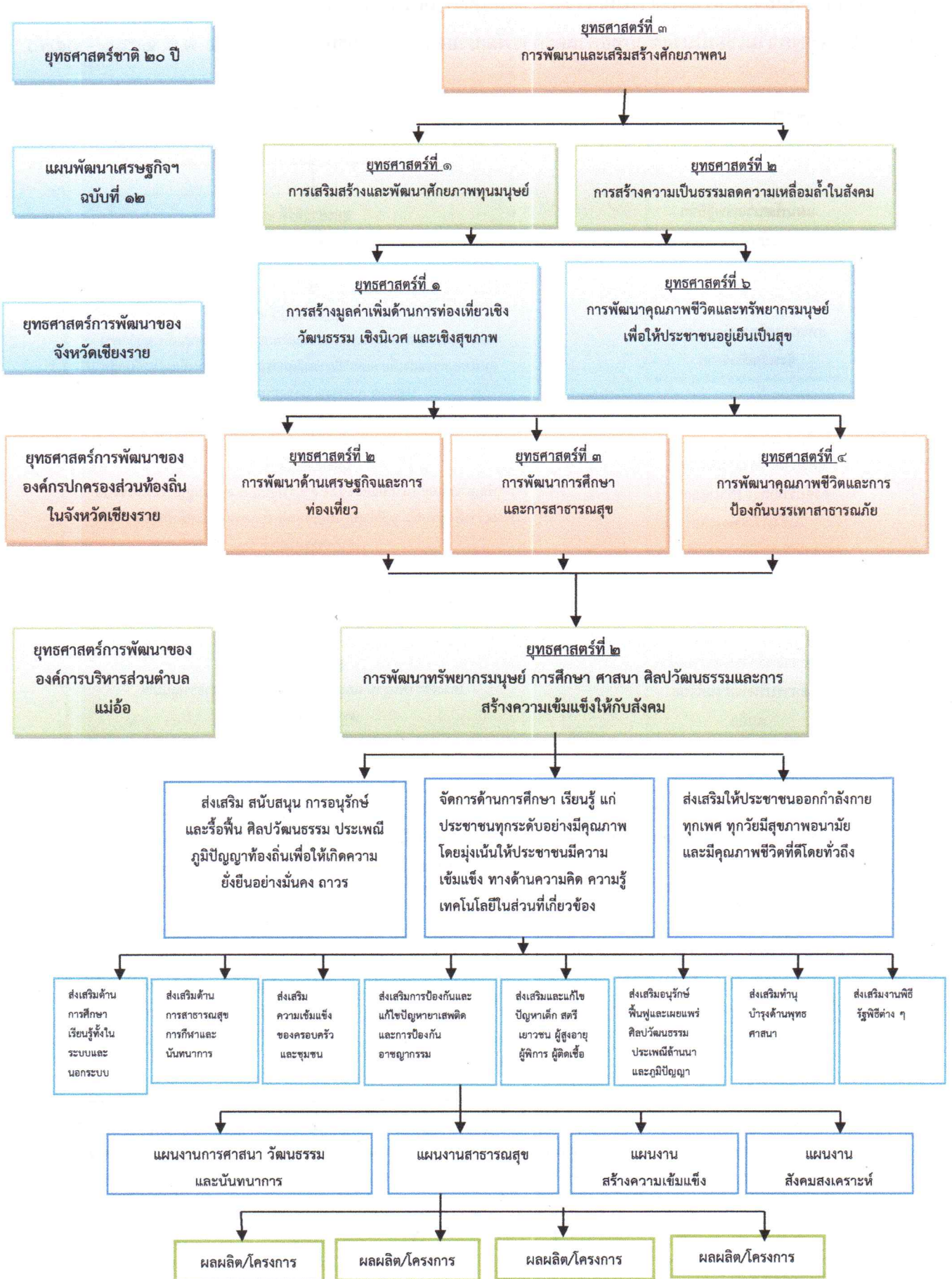




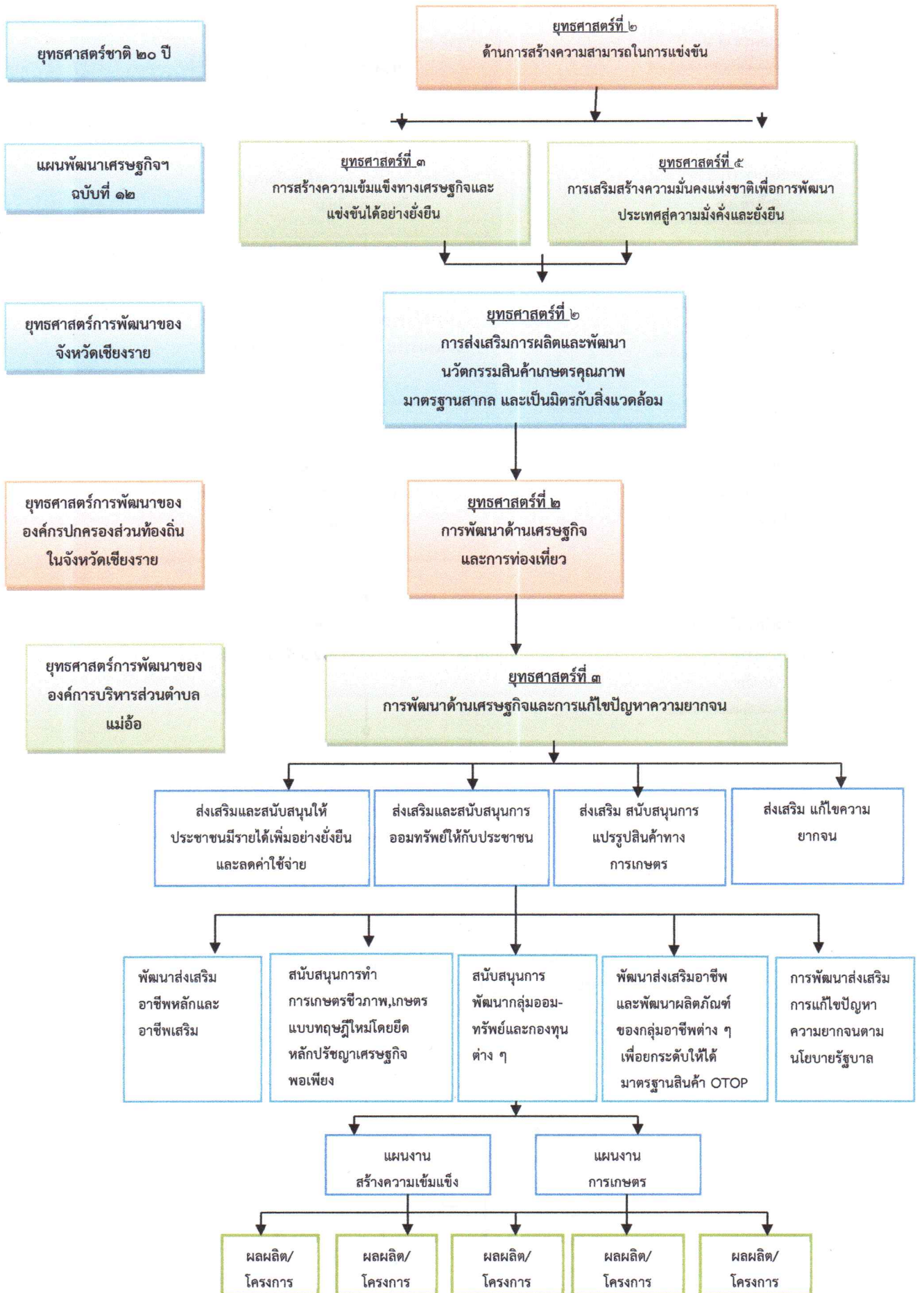
ความเชื่อมโยงยุทธศาสตร์การพัฒนาจังหวัดกับยุทธศาสตร์การพัฒนาของ อปท.

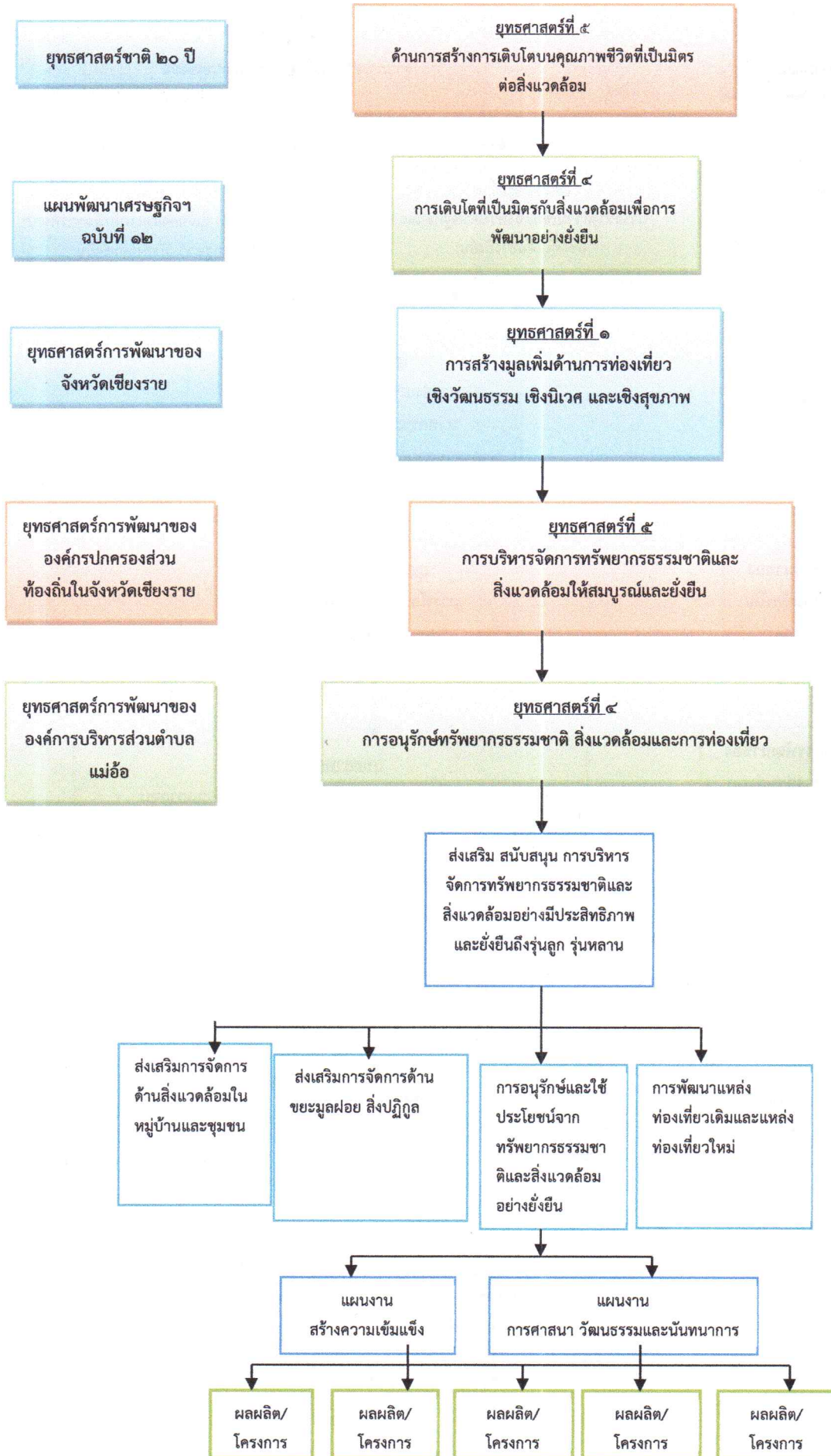
โครงสร้างความเชื่อมโยงแผนยุทธศาสตร์การพัฒนาองค์การบริหารส่วนตำบลแม่ฮ้อ พ.ศ. ๒๕๖๖ - ๒๕๗๐











ยุทธศาสตร์ชาติ ๒๐ ปี

แผนพัฒนาเศรษฐกิจ  
ฉบับที่ ๑๒

ยุทธศาสตร์การพัฒนาของ  
จังหวัดเชียงราย

ยุทธศาสตร์การพัฒนาของ  
องค์กรปกครองส่วน  
ท้องถิ่นในจังหวัดเชียงราย

ยุทธศาสตร์การพัฒนาของ  
องค์กรบริหารส่วนตำบล  
แม่่อ

ยุทธศาสตร์ที่ ๕  
ด้านการสร้างการเติบโตบนคุณภาพชีวิตที่เป็นมิตร  
ต่อสิ่งแวดล้อม

ยุทธศาสตร์ที่ ๔  
การเติบโตที่เป็นมิตรกับสิ่งแวดล้อมเพื่อการพัฒนาอย่างยั่งยืน

ยุทธศาสตร์ที่ ๑  
การสร้างมูลเพิ่มด้านการท่องเที่ยว  
เชิงวัฒนธรรม เชิงนิเวศ และเชิงสุขภาพ

ยุทธศาสตร์ที่ ๕  
การบริหารจัดการทรัพยากรธรรมชาติและ  
สิ่งแวดล้อมให้สมบูรณ์และยั่งยืน

ยุทธศาสตร์ที่ ๔  
การอนุรักษ์ทรัพยากรธรรมชาติและสิ่งแวดล้อมและการท่องเที่ยว

ส่งเสริม สนับสนุน การบริหาร  
จัดการทรัพยากรธรรมชาติและ  
สิ่งแวดล้อมอย่างมีประสิทธิภาพ  
และยั่งยืนถึงรุ่นลูก รุ่นหลาน

ส่งเสริมการจัดการ  
ด้านสิ่งแวดล้อมใน  
หมู่บ้านและชุมชน

ส่งเสริมการจัดการด้าน  
ขยะมูลฝอย สิ่งปฏิกูล

การอนุรักษ์และใช้  
ประโยชน์จาก  
ทรัพยากรธรรมชาติและสิ่งแวดล้อม  
อย่างยั่งยืน

การพัฒนาแหล่ง  
ท่องเที่ยวเดิมและแหล่ง  
ท่องเที่ยวใหม่

แผนงาน  
สร้างความเข้มแข็ง

แผนงาน  
การศาสนา วัฒนธรรมและนันทนาการ

ผลิตภัณฑ์/  
โครงการ

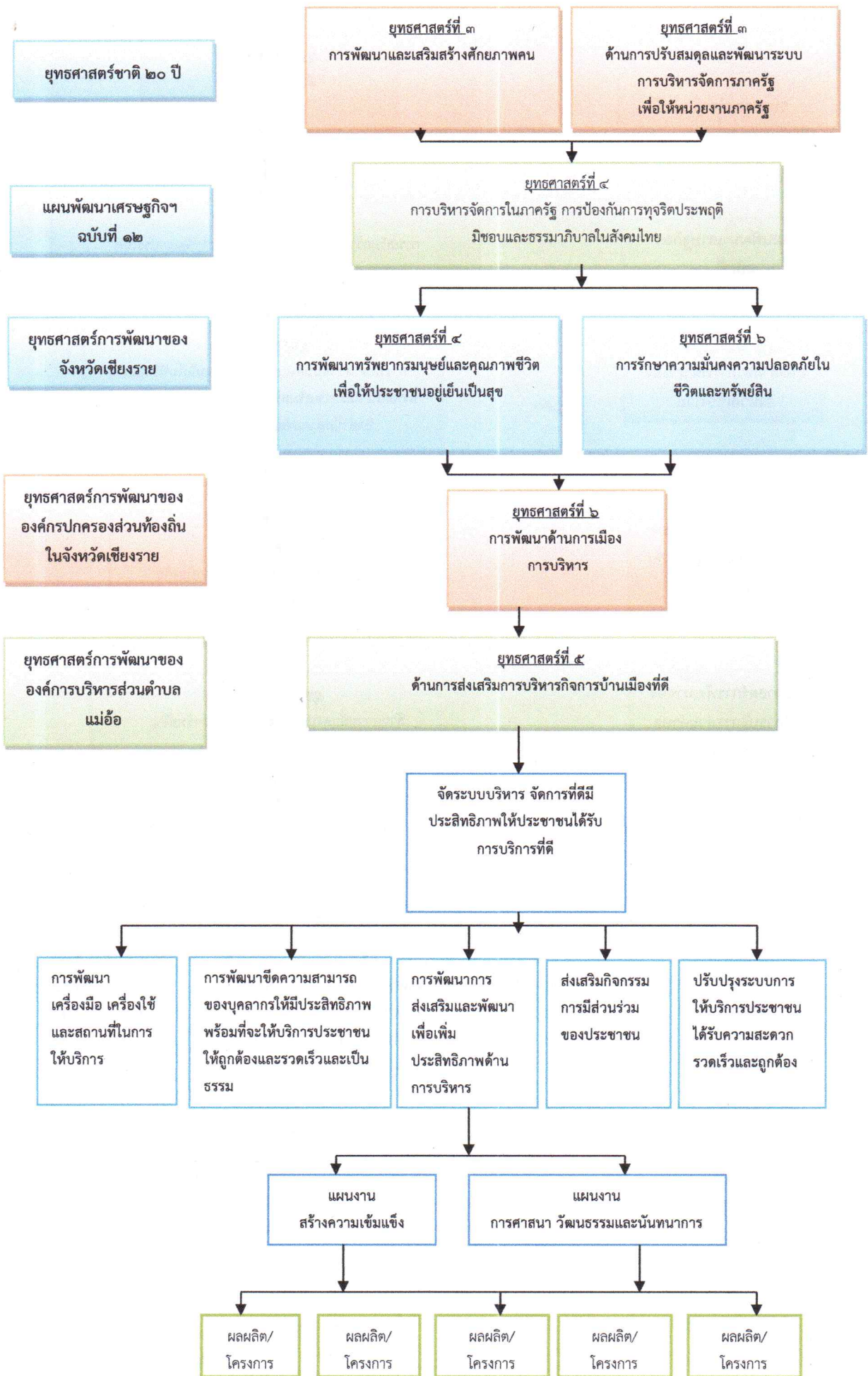
ผลิตภัณฑ์/  
โครงการ

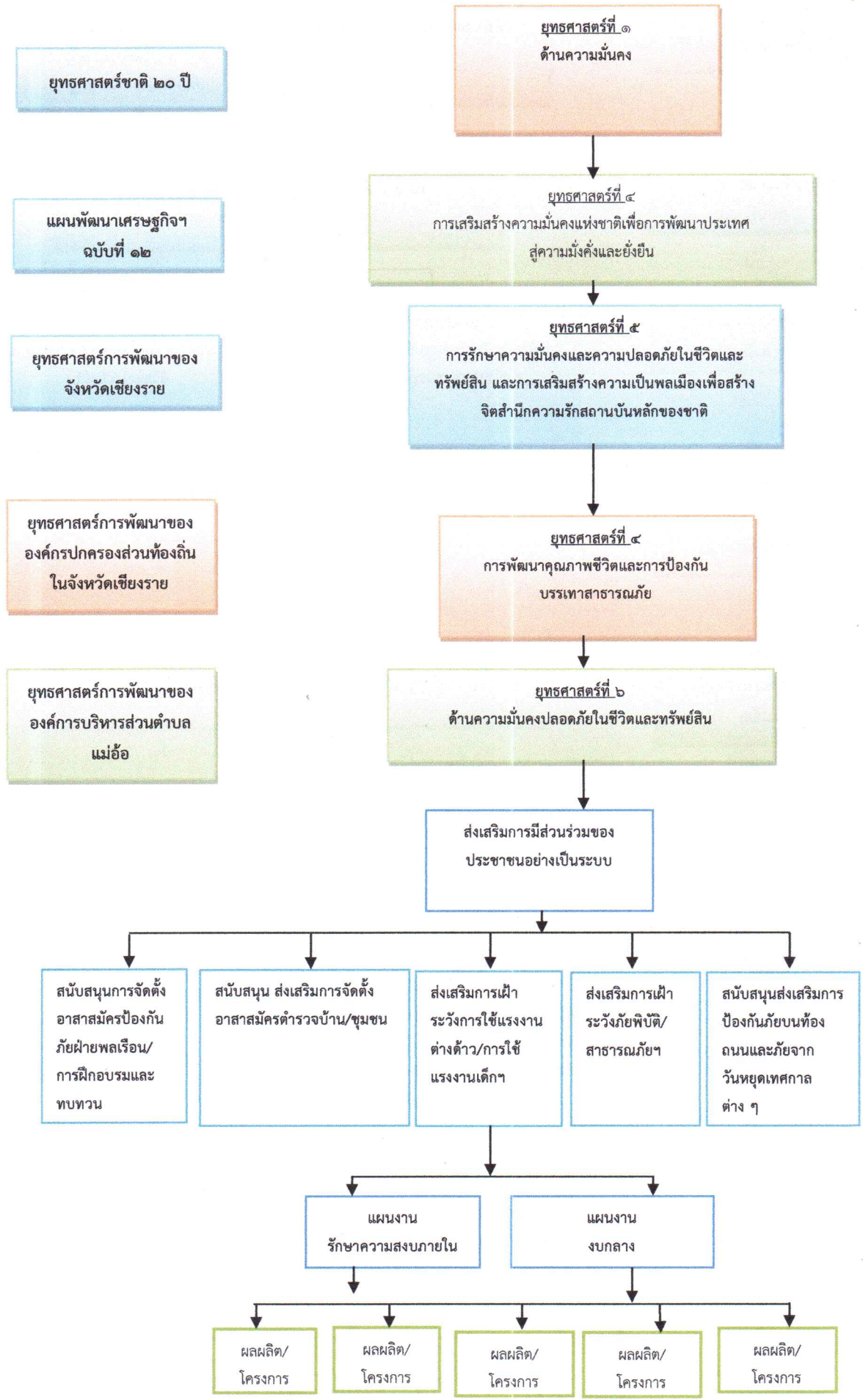
ผลิตภัณฑ์/  
โครงการ

ผลิตภัณฑ์/  
โครงการ

ผลิตภัณฑ์/  
โครงการ

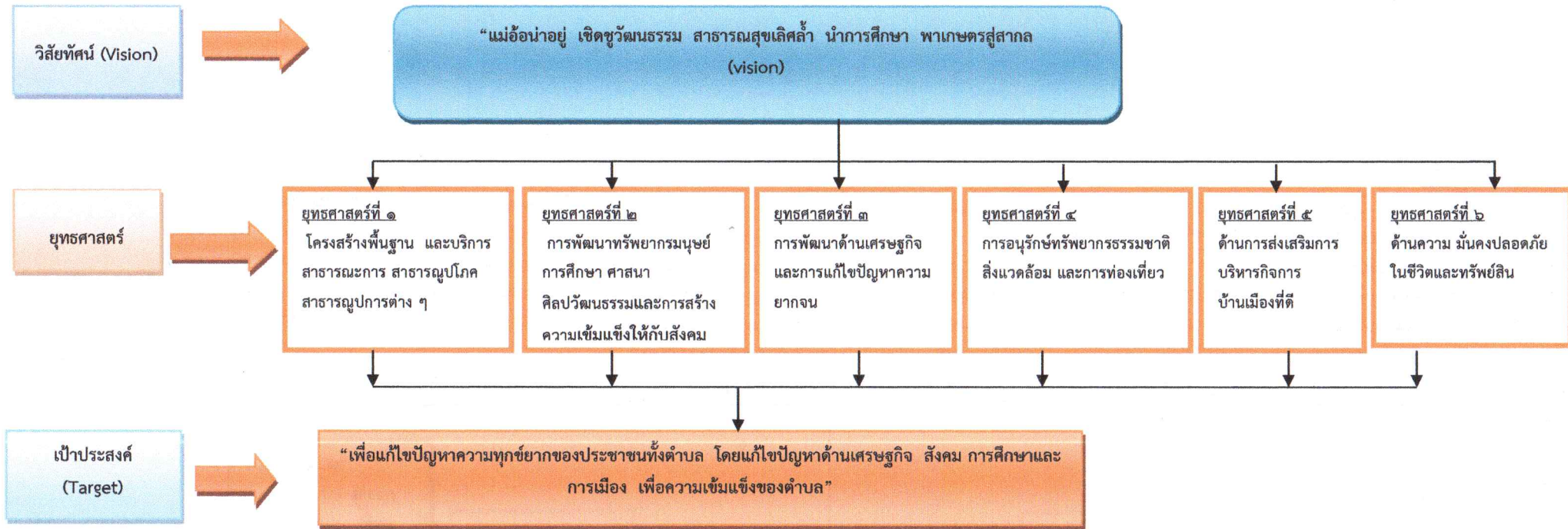




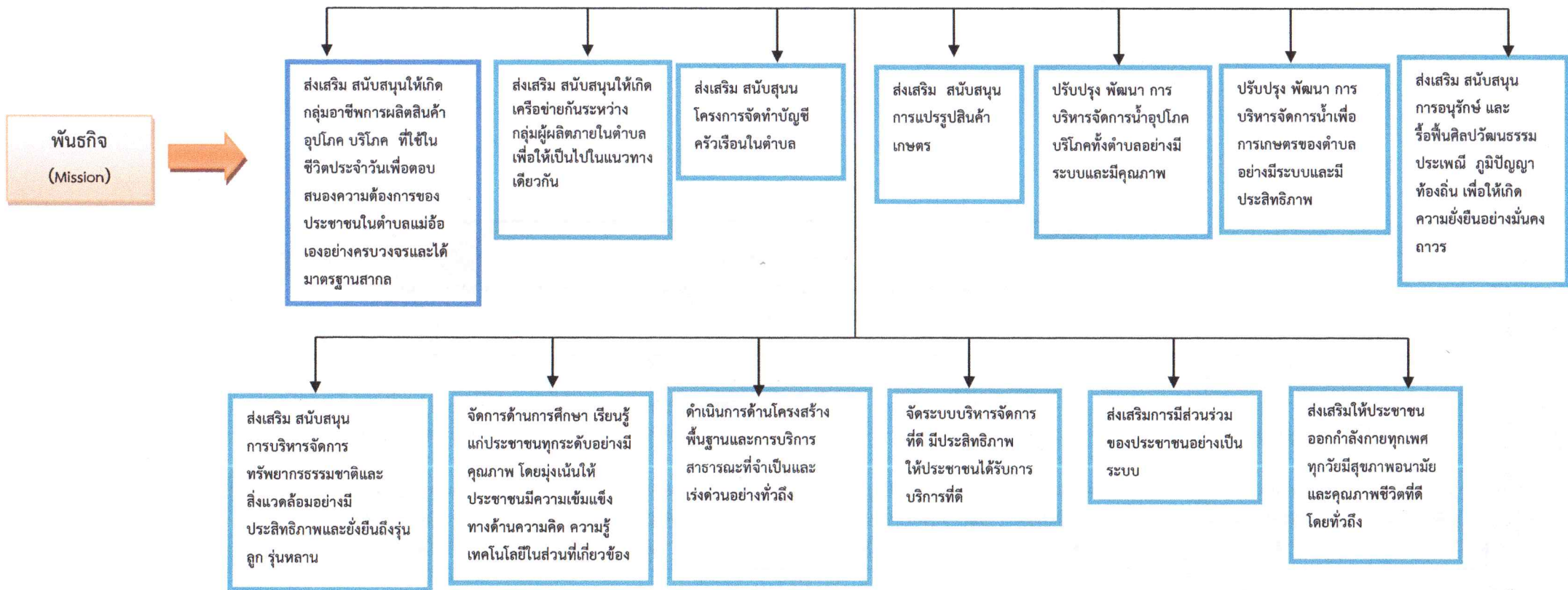




## แผนผังยุทธศาสตร์ (Strategic map)



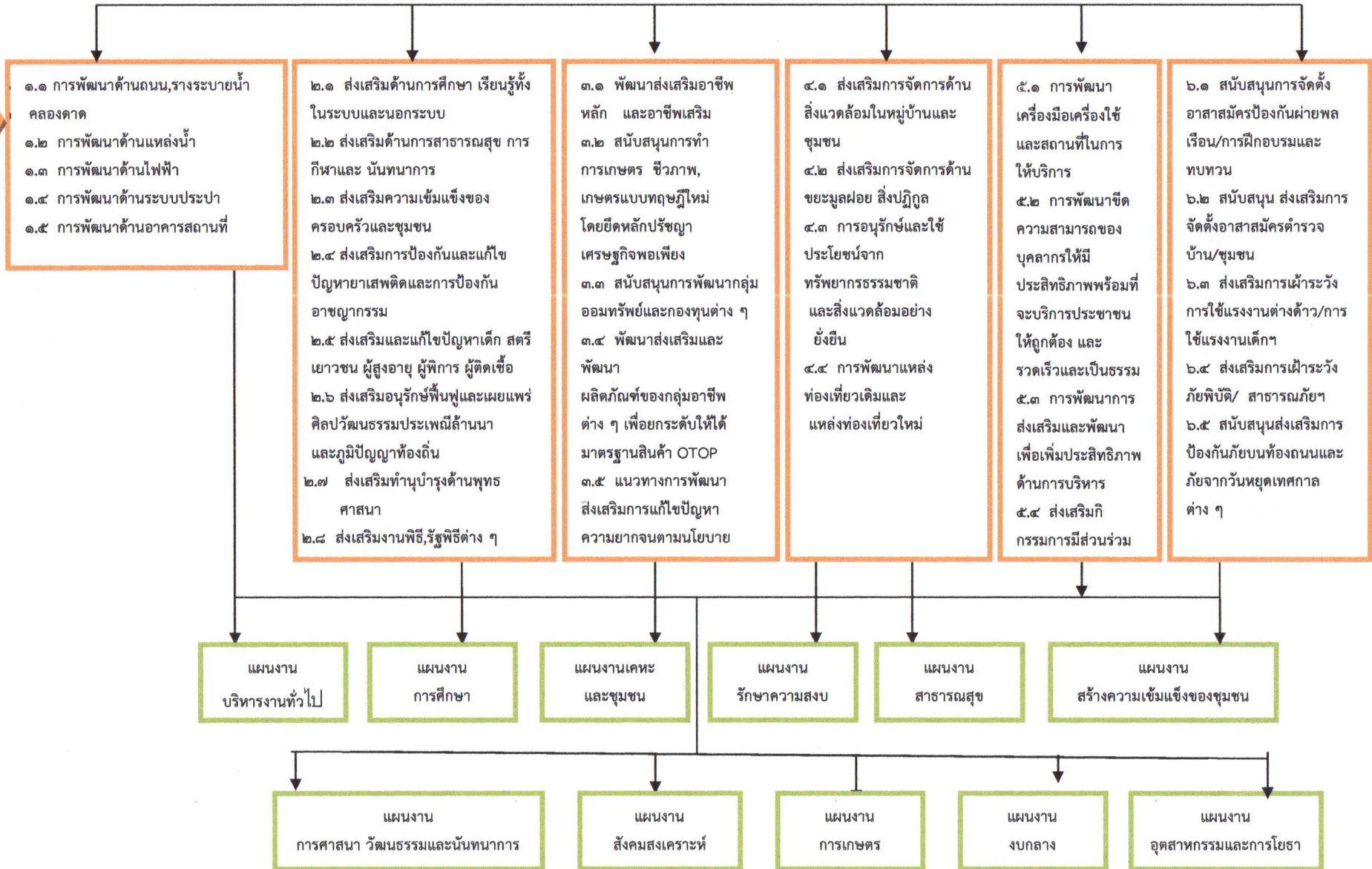
(ต่อ)





(ต่อ)

แนวทางการพัฒนา



### ๓. การวิเคราะห์เพื่อพัฒนาท้องถิ่น

#### ๓.๑ การวิเคราะห์กรอบการจัดทำยุทธศาสตร์ขององค์กรปกครองส่วนท้องถิ่น

การวิเคราะห์ศักยภาพเพื่อการประเมินสภาพการพัฒนาในปัจจุบันและโอกาสพัฒนาในอนาคตขององค์กรบริหารส่วนตำบลแม่ฮ่องสอน การวิเคราะห์ศักยภาพเพื่อการประเมินสภาพการพัฒนาในปัจจุบันและโอกาสพัฒนาในอนาคตขององค์กรบริหารส่วนตำบล เป็นการประเมินถึงโอกาสและภาวะคุกคามหรือข้อจำกัดอันเป็นสภาวะแวดล้อมภายนอกที่มีผลต่อการพัฒนาท้องถิ่น รวมถึงจุดแข็งและจุดอ่อนของท้องถิ่น อันเป็นสภาวะแวดล้อมภายในขององค์กรปกครองส่วนท้องถิ่น โดยใช้ SWOT analysis เพื่อพิจารณาศักยภาพการพัฒนาของแต่ละยุทธศาสตร์ ดังนี้

#### ๑. ด้านโครงสร้างพื้นฐานและบริการสาธารณะ การสาธารณูปโภค สาธารณูปการต่าง ๆ

##### จุดแข็ง (Strength = S)

- พื้นที่ตำบลแม่ฮ่องสอน มีถนนสาย ๑๑๙๐ ซึ่งเป็นถนนที่เชื่อมโยงไปยังจังหวัดเชียงรายและอำเภอใกล้เคียง เช่น อำเภอเชียงแสน ซึ่งเป็นอำเภอติดชายแดนลาว ทำให้มีการคมนาคมที่สะดวกรวดเร็ว
- องค์กรบริหารส่วนตำบลแม่ฮ่องสอน เป็นหน่วยงานราชการที่อยู่ใกล้แหล่งชุมชนและอยู่ติดถนนสาย ๑๑๙๐ ซึ่งเป็นถนนสายหลักในการคมนาคม
- อบต.แม่ฮ่องสอนอยู่ใกล้เคียงกับสถานที่ราชการในตำบล เช่น สภ.แม่ฮ่องสอน โรงพยาบาลส่งเสริมสุขภาพตำบลแม่ฮ่องสอน ซึ่งทำให้การประสานงานระหว่างส่วนราชการเป็นไปได้ง่าย
- มีการคมนาคมเข้าถึงทุกหมู่บ้าน
- มีไฟฟ้าใช้ทุกหมู่บ้าน
- มีระบบประปาบาดาลขนาดใหญ่และประปามีวันดินทุกหมู่บ้าน
- พื้นที่ตำบลแม่ฮ่องสอน มีอ่างเก็บน้ำ ฝายทดน้ำ สำหรับเก็บกักน้ำเพื่อใช้สำหรับการเกษตร
- เกษตรกร มีการจัดตั้งกลุ่มผู้ใช้น้ำ เพื่อรวมตัวกันในการบริหารจัดการน้ำให้มีประสิทธิภาพ และประสิทธิผลในการใช้น้ำ
- กลุ่มเกษตรกรผู้ใช้น้ำ ร่วมกันพัฒนาแหล่งน้ำโดยการตัดหญ้าหน้าอ่างฯ มีการขุดลอกคลองส่งน้ำ
- ด้านการบริหารจัดการ ผู้นำ ผู้บริหาร สนับสนุนแนวคิดและกำหนดนโยบายในการพัฒนาระบบคมนาคม ขยายเขต/ติดตั้งไฟฟ้าครัวเรือนและสาธารณะ ฝังเมือง และก่อสร้างอื่น ๆ ภายในตำบลแม่ฮ่องสอน
- เทคนิคการทำงาน ส่วนมากเป็นงานที่ต้องใช้เทคนิคและวิธีการทำงานในระดับสูง

##### จุดอ่อน (Weakness = W)

- ภัยจากธรรมชาติ น้ำท่วมจากฤดูน้ำหลาก ลมพายุฤดูร้อน ทำให้โครงสร้างพื้นฐานได้รับความเสียหาย
- ที่ดินบางแห่งไม่มีการยกที่ดินให้เป็นที่สาธารณประโยชน์
- ไฟฟ้าสาธารณะยังไม่ทั่วถึงและเพียงพอ
- ต้นทุนการดำเนินงานด้านโครงสร้างพื้นฐานขึ้นอยู่กับราคาท้องตลาด
- น้ำประปายังไม่เพียงพอต่อความต้องการ บางแหล่งใช้การไม่ได้
- แหล่งน้ำต้นเงินไม่เพียงพอต่อการใช้เพื่อการเกษตรตลอดทั้งปี
- ประชาชนขาดความรู้ ความชำนาญ ในการใช้งานและการบำรุงรักษาที่ถูกต้อง

- ประชาชนขาดความรู้ ความเข้าใจ ในการบริหารจัดการน้ำอย่างมีระบบ
- ขาดบุคลากรที่มีความรู้เรื่องการบริหารจัดการน้ำ
- พื้นที่ตำบลแม่ฮ่องมีหมู่บ้านจำนวนมากทำให้การสนับสนุนงบประมาณไม่เพียงพอต่อความต้องการของประชาชนในพื้นที่

#### โอกาส (Opportunity = O)

- พระราชบัญญัติกำหนดแผนและขั้นตอนการกระจายอำนาจให้แก่องค์กรปกครองส่วนท้องถิ่นมีหน้าที่ในการจัดระบบบริการสาธารณะ เพื่อประโยชน์ของประชาชนในท้องถิ่น โดยที่หน่วยงานส่วนกลางและส่วนภูมิภาค ส่งเสริมและสนับสนุนการถ่ายโอนภารกิจให้แก่ อบต.
- สามารถขอรับการสนับสนุนโครงการต่าง ๆ ทางด้านแหล่งน้ำ ถนนได้ จากจังหวัด หน่วยงานราชการที่เกี่ยวข้อง

#### อุปสรรคหรือข้อจำกัด (Threat = T)

- โครงสร้างที่ต้องใช้เทคโนโลยีสูง หรือความชำนาญเป็นพิเศษ องค์กรบริหารส่วนตำบลแม่ฮ่องยังไม่มีความชำนาญและบุคลากร
- งบประมาณมีไม่เพียงพอต่อความต้องการด้านโครงสร้างพื้นฐานของประชาชนในตำบลแม่ฮ่อง
- ข้อจำกัดเรื่องงบประมาณ ที่มีต้นทุนการดำเนินงานสูง องค์กรบริหารส่วนตำบลแม่ฮ่อง มีงบประมาณไม่เพียงพอที่จะสนับสนุนโครงการ เนื่องจากได้รับการจัดสรรงบประมาณค่อนข้างน้อยและต้องสนับสนุนงบประมาณในส่วนที่ต้องดำเนินงานเป็นประจำ และเร่งด่วนก่อน

### **๒. ด้านการพัฒนาทรัพยากรมนุษย์ การศึกษา ศาสนา ศิลปวัฒนธรรมและการสร้างความเข้มแข็งให้กับสังคม**

#### จุดแข็ง (Strength = S)

- ด้านการบริหารจัดการ ผู้นำ ผู้บริหาร สนับสนุนแนวคิดและกำหนดนโยบายในการส่งเสริมการศึกษาของเด็ก เยาวชน และประชาชน ส่งเสริมงานศาสนา ประเพณี วัฒนธรรมอันดีงาม และร่วมอนุรักษ์ภูมิปัญญาท้องถิ่น
- ส่งเสริมการศึกษา ของเด็ก เยาวชน และประชาชน โดยการจัดกีฬาประชาชนตำบลแม่ฮ่องด้านยาเสพติด โครงการค่ายเยาวชนด้านยาเสพติด โครงการแข่งขันกีฬาเด็กและเยาวชนตำบลแม่ฮ่องด้านยาเสพติด เป็นต้น
- องค์กรบริหารส่วนตำบลแม่ฮ่องมีการประสานงานกับโรงเรียนในพื้นที่เพื่อพัฒนาการศึกษาของตำบลแม่ฮ่อง
- การจัดช่องทางให้มีอินเทอร์เน็ตตำบล ฟรี wifi เป็นช่องทางในการค้นหาข้อมูลข่าวสารในการศึกษาของเด็ก เยาวชน และประชาชนทั่วไป
- ความร่วมมือร่วมใจของเด็ก เยาวชน และประชาชน ในการจัดกิจกรรมประเพณีและวัฒนธรรมต่าง ๆ รวมถึงการจัดกิจกรรมงานกีฬา
- ส่งเสริมทางด้านการดนตรี โดยการจัดงบประมาณสนับสนุนเครื่องดุริยางสำหรับโรงเรียนในพื้นที่ตำบลแม่ฮ่อง ด้านการศึกษามีการสนับสนุนให้เด็กนักเรียนได้เรียนภาษาต่างประเทศเพื่อเตรียมความพร้อมเข้าสู่ประชาคมอาเซียน

- ส่งเสริมสนับสนุนให้บุคลากรมีการพัฒนาตนเองอย่างต่อเนื่อง ทั้งในด้านการจัดกระบวนการเรียนรู้ การอบรมสัมมนา หรือพัฒนาครู การอบรมการใช้คอมพิวเตอร์ทำให้การทำงานในหน่วยงานมีความรวดเร็วและถูกต้อง

- ตำบลแม่ฮ้อ มีประเพณีอันดีงามซึ่งสืบสานมายาวนาน เช่น ประเพณีสงฆ์น้ำพระเจ้าบุ ประเพณีสงฆ์น้ำพระธาตุกู่แก้ว และประเพณีสงฆ์น้ำพระธาตุดาซ่างมูบ เป็นต้น

- ประชาชนในพื้นที่ให้ความร่วมมือในการจัดกิจกรรมประเพณีต่าง ๆ ในพื้นที่
- มีการจัดห้องสมุดเพื่อให้บริการประชาชน

#### จุดอ่อน (Weakness = W)

- การฝึกอบรม/ความรู้เฉพาะทางด้านการศึกษา ศาสนา วัฒนธรรม นันทนาการ มีค่อนข้างน้อย

- ขาดการประชาสัมพันธ์กิจกรรมด้านการส่งเสริมประเพณีอันดีงามของตำบลแม่ฮ้อ เช่น ประเพณีสงฆ์น้ำพระเจ้าบุ ประเพณีสงฆ์น้ำพระธาตุกู่แก้ว และประเพณีสงฆ์น้ำพระธาตุดาซ่างมูบ เป็นต้น

#### โอกาส (Opportunity = O)

- ยุทธศาสตร์การพัฒนาทางการศึกษาเป็นยุทธศาสตร์การพัฒนาระดับชาติที่รัฐบาลส่งเสริม

- รัฐบาลมีการพัฒนาคนทุกช่วงวัยโดยส่งเสริมการเรียนรู้ตลอดชีวิต

- องค์การบริหารส่วนตำบลแม่ฮ้อตระหนักและเล็งเห็นความสำคัญของการจัดการศึกษานอกระบบและการศึกษาตามอัธยาศัย โดยจัดสรรงบประมาณเพื่อส่งเสริมกิจกรรมต่าง ๆ

- รัฐบาลมีการส่งเสริมทะนุบำรุงและอุปถัมภ์พระพุทธศาสนาและศาสนาอื่น ๆ โดยสนับสนุนให้องค์กรทางศาสนามีบทบาทสำคัญในการปลูกฝังคุณธรรม จริยธรรม ตลอดจนพัฒนาคุณภาพชีวิต สร้างสันติสุขและความปรองดองสมานฉันท์ในสังคมไทยอย่างยั่งยืน และมีส่วนร่วมในการพัฒนาสังคมตามความพร้อม

#### อุปสรรคหรือข้อจำกัด (Threat = T)

- ขาดการบูรณาการและการประสานงานที่ดี ในหน่วยงานที่เกี่ยวข้อง

- ระเบียบกฎหมายที่เกี่ยวข้อง ค่อนข้างมาก ทำให้การดำเนินงานไม่คล่องตัว เกิดความล่าช้าในการทำงาน ประชาชนจึงเกิดความเบื่อหน่าย

- ประชาชนบางส่วนไม่เห็นความสำคัญของการศึกษา

- การปฏิบัติภาระสังฆกรรมพระธาตุต่างๆ ค่อนข้างทำได้ยากเนื่องจากอยู่บนภูเขาสูงการเดินทางค่อนข้างลำบาก

- ขาดการดูแลรักษาพระธาตุกู่บ้านคูเมือง

### ๓. การพัฒนาด้านเศรษฐกิจและการแก้ไขปัญหาความยากจน

#### จุดแข็ง (Strength = S)

- ด้านการบริหารจัดการ ผู้นำ ผู้บริหาร สนับสนุนแนวคิดและกำหนดนโยบายในการส่งเสริมการประกอบอาชีพ และการพัฒนาแหล่งท่องเที่ยวและกิจกรรมเกี่ยวกับการท่องเที่ยว

- องค์การบริหารส่วนตำบลแม่ฮ้อมีการสนับสนุนการส่งเสริมอาชีพให้กับกลุ่มอาชีพในพื้นที่ตำบลแม่ฮ้อทุกกลุ่มที่มีการลงทะเบียนไว้กับหน่วยงานที่เกี่ยวข้อง

- ตำบลแม่ฮ้อเป็นตำบลต้นแบบด้านการจัดสวัสดิการสังคมให้กับผู้ด้อยโอกาสในพื้นที่ตำบลแม่ฮ้อ

- องค์การบริหารส่วนตำบลแม่ฮ่องสอน มีการพัฒนาส่งเสริมอาชีพและพัฒนาผลิตภัณฑ์ของกลุ่มอาชีพต่าง ๆ เพื่อยกระดับให้ได้มาตรฐานสินค้า OTOP

- องค์การบริหารส่วนตำบลแม่ฮ่องสอน มีการสนับสนุนการทำเกษตรชีวภาพ, เกษตรแบบทฤษฎีใหม่ โดยยึดหลักปรัชญาเศรษฐกิจพอเพียง ตามโครงการแผ่นดินธรรม แผ่นดินทอง

- ด้านการบริหารจัดการ ผู้นำ ผู้บริหาร สนับสนุนแนวคิดและกำหนดนโยบายในการสร้างความเข้มแข็งของชุมชน การจัดสวัสดิการ และสังคมสงเคราะห์

#### จุดอ่อน (Weakness = W)

- สถานที่สำหรับจำหน่ายผลิตภัณฑ์ของชุมชน
- ประชาชนขาดความรู้ ความเข้าใจ ในการดำเนินชีวิตตามแนวเศรษฐกิจพอเพียงและเกษตรแบบผสมผสาน
- ประชาชนได้รับผลประโยชน์จากการท่องเที่ยวค่อนข้างน้อย เนื่องจากไม่มีการเชื่อมโยงด้านการท่องเที่ยวในจังหวัด และแหล่งท่องเที่ยวมีจำนวนน้อย ไม่ได้ได้รับการพัฒนาเท่าที่ควร
- งบประมาณ ต้นทุนการดำเนินงาน ส่วนมากเป็นงานที่ไม่ต้องใช้เทคนิคและวิธีการทำงานในระดับสูง
- ขาดบุคลากรที่มีความรู้ความสามารถด้านเศรษฐกิจพอเพียงและเกษตรแบบผสมผสาน

#### โอกาส (Opportunity = O)

- การพัฒนากิจการพาณิชย์ในหลาย ๆ ด้าน
- การพัฒนาด้านการค้าขายในประเทศแถบภูมิภาค
- ประชาชนเห็นความสำคัญและประโยชน์ที่จะได้รับการจัดกิจกรรมที่หลากหลายซึ่งสามารถก่อให้เกิดรายได้ในครอบครัว

#### อุปสรรคหรือข้อจำกัด (Threat = T)

- การแก้ไขปัญหาด้านเศรษฐกิจ เป็นงานที่ต้องอาศัยความร่วมมือจากหลาย ๆ ส่วนที่ต้องประสานงานกัน ถึงจะเกิดผลสัมฤทธิ์
- ระเบียบกฎหมายที่เกี่ยวข้องค่อนข้างมาก ทำให้การดำเนินงานไม่คล่องตัว เกิดความล่าช้าในการทำงาน ประชาชนจึงเกิดความเบื่อหน่าย
- ระดับจังหวัดยังขาดการเชื่อมโยงด้านการท่องเที่ยวและการกระจายผลประโยชน์ด้านการท่องเที่ยวอย่างไม่ทั่วถึง
- รัฐบาลจัดสรรงบประมาณล่าช้าทำให้การสนับสนุนกลุ่มอาชีพล่าช้าตามเพราะรายได้หลักขององค์การบริหารส่วนตำบลส่วนใหญ่มาจากเงินอุดหนุนจากรัฐบาล

#### **๔. ด้านการอนุรักษ์ทรัพยากรธรรมชาติ สิ่งแวดล้อมและการท่องเที่ยว**

##### จุดแข็ง (Strength = S)

- ด้านการบริหารจัดการ ผู้นำ ผู้บริหาร สนับสนุนแนวคิดและกำหนดนโยบายในการอนุรักษ์ ฟื้นฟู และป้องกันทรัพยากรธรรมชาติ และส่งเสริมการใช้สารอินทรีย์ชีวภาพทดแทนการใช้สารเคมี ตามแนวเศรษฐกิจพอเพียงและเกษตรแบบผสมผสาน

- บุคลากรองค์การบริหารส่วนตำบลแม่ฮ้อ อยู่ในระดับที่พร้อมที่จะดำเนินการตามนโยบายการบริหารงาน

- พื้นที่ตำบลแม่ฮ้อ มีป่าไม้ที่อุดมสมบูรณ์ เป็นแหล่งต้นน้ำลำธาร และมีดินดีเหมาะแก่การเพาะ

- ภูมิประเทศเหมาะแก่การปลูกพืชข้าว พืชไร่ พืชสวน และผลไม้เมืองหนาว

- มีการบริหารจัดการขยะโดยวิธีการรณรงค์การคัดแยกขยะในครัวเรือนเพื่อลดภาวะหมอกควันในการเผาขยะได้

#### จุดอ่อน (Weakness = W)

- พื้นที่ตำบลแม่ฮ้อ มีภูเขาโอบล้อมและเป็นที่ราบลุ่มถึงฤดูน้ำหลาก จะทำให้เกิดน้ำป่าไหลหลากเป็นประจำทุกปี

- ประชาชนขาดความรู้ ความเข้าใจ ในการดำเนินชีวิตตามแนวเศรษฐกิจพอเพียงและเกษตรแบบผสมผสาน

- ขาดเครื่องจักรกล เครื่องมือในการส่งเสริมอาชีพ เช่น ระบบชลประทานแบบท่อ ฯลฯ

#### โอกาส (Opportunity = O)

- ยุทธศาสตร์การพัฒนาด้านทรัพยากรธรรมชาติและสิ่งแวดล้อม เป็นยุทธศาสตร์การพัฒนาระดับชาติที่รัฐบาลส่งเสริม

#### อุปสรรคหรือข้อจำกัด (Threat = T)

- ขาดการบูรณาการและการประสานงานที่ดีในหน่วยงานที่เกี่ยวข้อง

### **๕. ด้านการส่งเสริมการบริหารกิจการบ้านเมืองที่ดี**

#### จุดแข็ง (Strength = S)

- ด้านการบริหารจัดการ ผู้นำ ผู้บริหาร สนับสนุนแนวคิดและกำหนดนโยบายในการพัฒนาประสิทธิภาพบุคลากรและการทำงาน การพัฒนาคุณภาพการให้บริการประชาชน

- สนับสนุนสภาตำบลและองค์กรปกครองส่วนท้องถิ่นอื่น ในการพัฒนาท้องถิ่น

- ปฏิบัติหน้าที่อื่นตามที่ทางราชการมอบหมาย โดยจัดสรรงบประมาณหรือบุคลากรให้ตามความจำเป็น

และสมควร

- ส่งเสริมการมีส่วนร่วมของราษฎรในการมีมาตรการป้องกัน

- การสร้างและบำรุงรักษาทางบก ที่เชื่อมต่อระหว่างองค์กรปกครองส่วนท้องถิ่นอื่น

- มีอุปกรณ์ในการอำนวยความสะดวกในการให้บริการประชาชนอย่างครบถ้วน

#### จุดอ่อน (Weakness = W)

- ระบบข้อมูลข่าวสาร ขาดความครบถ้วน ถูกต้อง และทันเวลา

- ปัญหาการร้องเรียนยังไม่ได้รับการแก้ไขในทันที

- ประชาชนไม่เข้าใจในระบบการทำงาน ทำให้เกิดความเข้าใจผิดว่าทำงานล่าช้า ไม่ทันท่วงที่

- การปฏิบัติตามแผนงานที่วางไว้ไม่ประสบผลสำเร็จ เนื่องจากมีการกิจเร่งด่วน

- ประชาชนยังขาดความร่วมมือหรือการมีส่วนร่วมในการพัฒนา

โอกาส (Opportunity = O)

- ยุทธศาสตร์การพัฒนาด้านการเมือง การบริหารราชการที่ดี เป็นยุทธศาสตร์การพัฒนาระดับชาติที่รัฐบาลส่งเสริม

อุปสรรคหรือข้อจำกัด (Threat = T)

- ขาดการประสานและให้ความร่วมมือในการปฏิบัติหน้าที่ขององค์กรปกครองส่วนท้องถิ่น  
- ระเบียบกฎหมายที่เกี่ยวข้อง ค่อนข้างมาก ทำให้การดำเนินงานไม่คล่องตัว เกิดความล่าช้าในการทำงาน ประชาชนจึงเกิดความเบื่อหน่าย

**๖. ด้านความมั่นคง ความปลอดภัยในชีวิตและทรัพย์สิน**จุดแข็ง (Strength = S)

- ด้านการบริหารจัดการ ผู้นำ ผู้บริหาร สนับสนุนแนวคิดและกำหนดนโยบายในการรักษาความสงบเรียบร้อยและสร้างความเข้มแข็งของชุมชน การป้องกันและบรรเทาสาธารณภัย ต่างๆ  
- มีเจ้าพนักงานป้องกันภัยฝ่ายพลเรือน  
- มีเครือข่ายสมาชิก อปพร. แจ่มเหตุ  
- มีงบประมาณเฉพาะรองรับ (เงินสำรองจ่าย)  
- มีระเบียบใช้จ่ายเงินผูกเงินชัดเจน

จุดอ่อน (Weakness = W)

- งบประมาณ งบต.มีน้อย
- ไม่มีเครื่องเตือนภัย/ขาดอุปกรณ์ช่วยเหลือเมื่อเกิดภัย
- ขาดเครื่องจักรกลหนักในการป้องกัน
- ขาดการวางแผนที่ดี/ไม่มีการบริหารภัยพิบัติอย่างถูกวิธี

โอกาส (Opportunity = O)

- ยุทธศาสตร์การพัฒนาด้านการจัดระเบียบชุมชนสังคม และการรักษาความสงบเรียบร้อยเป็นยุทธศาสตร์การพัฒนาระดับชาติที่รัฐบาลส่งเสริม

- สำนักงานป้องกันฯ จังหวัดให้การดูแลสนับสนุน
- มีแม่น้ำหลักจำนวนหลายสายสามารถระบายน้ำได้ดี

อุปสรรคหรือข้อจำกัด (Threat = T)

- ขาดการบูรณาการและการประสานงานที่ดีในหน่วยงานที่เกี่ยวข้อง  
- ระเบียบกฎหมายที่เกี่ยวข้อง ค่อนข้างมาก ทำให้การดำเนินงานไม่คล่องตัว เกิดความล่าช้าในการทำงาน ประชาชนจึงเกิดความเบื่อหน่าย

- ขาดการซักซ้อมรองรับการเกิดภัย
- มีภารกิจแก้ไขปัญหามากมาย ๑ ด้าน
- พื้นที่ที่ได้รับผลกระทบมีวงกว้างแต่งบประมาณจำกัด
- ประชาชนในพื้นที่คิดว่าเป็นปัญหาของ อบต.ที่ต้องดำเนินการ

### ๓.๒ การประเมินสถานการณ์สภาพแวดล้อมภายนอกที่เกี่ยวข้อง

ผลการวิเคราะห์ปัญหาและความต้องการของประชาชนในพื้นที่ตามประเด็นการพัฒนาท้องถิ่น

#### ก. ด้านสังคม

##### ปัญหา

สังคมโดยรวมภายในองค์การบริหารส่วนตำบลแม่ฮ้อ ยังเป็นสังคมชนบทกรรมวิธีทางการเกษตรยังอาศัยแรงงานคน ยังเป็นสังคมระบบอุปถัมภ์แม้จะมีการกระจายอำนาจสู่ท้องถิ่นมากขึ้น แต่ประชาชนก็ยังไม่ใช้สิทธิหน้าที่ของตนเองที่มีอยู่ตามรัฐธรรมนูญ เพื่อให้การบริหารงานเป็นไปตามเจตนารมณ์ของรัฐธรรมนูญ และป้องกันปัญหาที่จะเกิดขึ้นในอนาคตได้

สำหรับปัญหาที่น่าจะมีผลกระทบต่อองค์การบริหารส่วนตำบลแม่ฮ้อ คือ

๑. ปัญหาสวัสดิการของผู้สูงอายุ/ผู้พิการ/ผู้ป่วยเอดส์ผู้ด้อยโอกาส
๒. ปัญหาฝนแล้งและไม่มีแหล่งกักเก็บน้ำเพียงพอ
๓. ปัญหาศิลปวัฒนธรรม ประเพณีไทย ถูกละเลยจากเยาวชน
๔. ขาดสถานที่สำหรับการเล่นกีฬา นันทนาการและสถานที่พักผ่อนหย่อนใจ
๕. ปัญหายาเสพติด
๖. ปัญหาเหล่านี้ จะต้องมีการประชาคมหมู่บ้าน เพื่อหาแนวทางแก้ไขและป้องกันใน

อนาคตต่อไป

#### เขตและปริมาณของปัญหา พื้นที่เป้าหมาย กลุ่มเป้าหมาย

๑. เนื่องจากประชาชนส่วนใหญ่ได้รับสารอาหารที่มีประโยชน์ ปลอดภัย จึงทำให้ประชาชนในเขตตำบลแม่ฮ้อมีอายุยืนยาว เป็นพิเศษ ฉะนั้น จึงเป็นเหตุให้จำนวนผู้สูงอายุเพิ่มมากขึ้น แต่กลับไม่มีกิจกรรมที่ส่งเสริมให้ผู้สูงอายุ สามารถใช้เวลาว่างในการมีชีวิตอยู่อย่างเกิดประโยชน์อย่างสูงสุด

๒. ในเขตพื้นที่ของเขตตำบลแม่ฮ้อส่วนใหญ่มีอากาศร้อนชื้นเหมาะแก่การเกิดโรคไข้เลือดออก ในแต่ละปีสถิติการเกิดโรคไข้เลือดออกมีจำนวนเพิ่มมากขึ้น

๓. เด็กและเยาวชนในเขตตำบลแม่ฮ้อขาดการปลูกจิตสำนึกในด้านรักบ้านเกิด รักในอาชีพของพ่อแม่ ประชาชนในพื้นที่ส่วนใหญ่ อายุระหว่าง ๑๘-๓๕ ปี อยู่นอกพื้นที่ไปศึกษาเล่าเรียน หรือไปทำงานที่อื่น ทั้งที่พื้นที่ทำการเกษตรมีมากมาย แต่ขาดแรงงานที่สำคัญในการสานต่อ สืบทอดอาชีพที่เรียกว่า “กระดูกสันหลังของชาติ”

๔. ปัญหาด้านยาเสพติด เป็นปัญหาที่รัฐบาลได้กำหนดให้เป็นวาระแห่งชาติ แต่ปัญหานี้กลับไม่ลดน้อยลงเลย เพราะกลุ่มเสี่ยงส่วนใหญ่ จะมาจากลูกหลานในชุมชน/หมู่บ้าน การปกปิดปัญหาหรือไม่มีข้อมูลที่เป็นจริง จึงยากแก่การแก้ไข กำหนดมาตรการที่ชัดเจน

๕. จากปัญหาในข้อที่ ๔ มีเหตุมาจาก ในเขตตำบลแม่ฮ้อมีสภาพไม่มีพื้นที่ในการเล่นกีฬาหรือนันทนาการที่ได้มาตรฐาน ขาดอุปกรณ์กีฬา ที่กลุ่มเสี่ยงในการติดสารเสพติดต้องการอย่างแท้จริง หรือขาดพื้นที่ในการใช้เวลาว่างให้เกิดประโยชน์ ปัญหานี้ต้องได้รับความร่วมมือจากทุกฝ่ายในการแก้ไข มิฉะนั้น จากปัญหาผู้ติดยาเสพติดก็จะมีปัญหาอาชญากรรมตามมาอีกด้วย



**การคาดการณ์แนวโน้มในอนาคต** องค์การบริหารส่วนตำบลแม่ฮ่องสอนจะดำเนินการส่งเสริมและสนับสนุน ทั้งทางด้านสาธารณสุข จัดวิทยากรมาอบรมให้ความรู้ ความเข้าใจ และจัดให้มีอาสาสมัครสาธารณสุข เป็น ตัวแทนขององค์การบริหารส่วนตำบลแม่ฮ่องสอน คอยดูแลสอดส่องปัญหาสาธารณสุขภายในชุมชนของตนเองและ ประสานมายังตำบลแม่ฮ่องสอน เพื่อให้ความช่วยเหลือ และจัดให้มีโครงการด้านสาธารณสุข ลงไปยังชุมชน/หมู่บ้าน ต่าง ๆ อย่างทั่วถึงส่วนในด้านการลดปัญหาต่างๆ ในเด็กและเยาวชน สิ่งสำคัญการปลูกฝังจิตสำนึกที่ดี ทั้งเรื่อง คุณธรรม จริยธรรมสามารถช่วยได้ดีและลงทุนน้อย เช่น การปลูกฝังในเรื่องเกี่ยวกับความสำคัญ ของหมู่บ้าน/ ชุมชนให้เด็กและเยาวชนเล็งเห็นความสำคัญ ในถิ่นที่อยู่บ้านเกิด อาชีพดั้งเดิม ส่วนเรื่องของยาเสพติดหากกลุ่มนี้ ได้รับรู้ถึงโทษของยาเสพติด โดยจัดอบรมทั้งทางโลก และทางธรรม ก็สามารถลดปัญหาลงได้ และการส่งเสริม จริยธรรมของเด็กและเยาวชน มีการส่งเสริมโดยการอบรมทั้งในโรงเรียนและนอกโรงเรียน การจัดตั้งสภาเด็กและ เยาวชนเพื่อสร้างความตระหนักและตำบลแม่ฮ่องสอน ได้ส่งเสริมกิจกรรมด้านประเพณี และวัฒนธรรม ทั้งที่ ดำเนินการเองและจัดงบประมาณอุดหนุน ด้านสถานที่พักผ่อนหย่อนใจและนันทนาการตำบลแม่ฮ่องสอน ได้ส่งเสริม กีฬาในชุมชนโดยจัดสร้างสนามกีฬาในชุมชนและสนับสนุนอุปกรณ์กีฬาในการฝึกซ้อมและแข่งขัน หรือมีการส่ง ตัวแทนให้เป็นนักกีฬาระดับหมู่บ้านอำเภอ และระดับจังหวัด ก็เป็นทางเลือกที่ดี ส่วนสถานที่หรือสวนสาธารณะ ของตำบลแม่ฮ่องสอนจัดส่งเสริมการปลูกต้นไม้ ในชุมชนและที่สาธารณะต่าง ๆ การเพิ่มพื้นที่สีเขียวในพื้นที่สาธารณะ ประโยชน์ ลมลดภาวะโลกร้อน ทุกอย่างเป็นสิ่งจำเป็นที่ตำบลแม่ฮ่องสอนต้องดำเนินการและคาดการณ์ไว้ในอนาคต

### **ความต้องการของประชาชน**

ประชาชนต้องการมีคุณภาพชีวิตที่ดีได้รับบริการสาธารณสุขอย่างทั่วถึงเด็กเยาวชนได้รับการปลูกฝังให้อยู่ในจริยธรรมมีความสนใจในประเพณีของท้องถิ่นอันดีงามมีลูกหลานสานต่ออาชีพเกษตรกรรมอย่างภาคภูมิใจ และสถานที่พักผ่อนหย่อนใจ สถานที่เล่นกีฬาออกกำลังกายและนันทนาการอย่างเพียงพอ และใช้พื้นที่สาธารณะ ประโยชน์หรือพื้นที่ว่างเปล่าให้เกิดประโยชน์สูงสุด

### **ข. ด้านโครงสร้างพื้นฐาน**

ด้านโครงสร้างพื้นฐาน และการให้บริการสาธารณะ ภายในเขตตำบลแม่ฮ่องสอนยังคงเป็นปัญหาหลักต่อ ความต้องการของประชาชนในพื้นที่ ซึ่งปัจจัยหลักในการพัฒนาโครงสร้างพื้นฐานก็คือ ด้านงบประมาณ ดังนั้น ตำบลแม่ฮ่องสอน ซึ่งเป็นองค์กรปกครองท้องถิ่นจำเป็นต้องบริหารจัดการงบประมาณที่มีอยู่อย่างจำกัด แก้ปัญหาโครงสร้างพื้นฐานให้เหมาะสมและเป็นธรรมอย่างที่สุด ส่วนอีกปัญหาที่สำคัญ และจำเป็นจะต้อง วางแผนรองรับความเจริญเติบโตทั้งด้านเศรษฐกิจ และการขยายตัวของชุมชน คือ การวางแผนผังเมือง เพื่อ จัดระบบผังเมืองรองรับปัญหาในอนาคต ซึ่งปัญหาผังเมืองนี้ในเมืองใหญ่ๆหรือชุมชนใหญ่กำลังประสบปัญหา มากเพราะไม่มีการวางแผนรองรับการเจริญเติบโตในอนาคต สำหรับตำบลแม่ฮ่องสอนต้องให้ความสำคัญ กับปัญหาการ วางแผนผังเมือง เพื่ออนาคตจะไม่ประสบปัญหา หรือประสบกับ ปัญหาที่ไม่รุนแรงมากนัก

#### **ขอบเขตและปริมาณของปัญหา พื้นที่เป้าหมาย กลุ่มเป้าหมาย**

๑. เส้นทางคมนาคมส่วนใหญ่เส้นทางคมนาคมภายในหมู่บ้านทำให้เกิดละอองฝุ่นหนาที่เกิดมลภาวะทาง อากาศ และเป็นหลุมเป็นบ่อจนเป็นเหตุให้เด็กนักเรียนและประชาชนที่สัญจรไป-มา ได้รับความเดือดร้อน ซึ่งมี ปริมาณของยานพาหนะผ่านไประมากรพอสมควร

๒. ทางระบายน้ำ ลำคลอง บางแห่งยังมีสภาพแคบและตื้นเขิน ลำเหมืองส่งน้ำมีวัชพืชปกคลุม ท่อระบาย น้ำยังถูกน้ำกัดเซาะพังทลายต้องแก้ไขปัญหาทุกปี และบางแห่งท่อระบายน้ำเล็กทำให้การระบายน้ำในช่วงฤดูน้ำ หลากไม่ทันทำให้เกิดปัญหาน้ำท่วมขัง

๓. ไฟฟ้าและแสงสว่างในเขตตำบลแม่ฮ่องสอน หมู่ที่ ๓ ประชาชนบางหลังคาเรือนยังไม่มีระบบไฟฟ้า เพราะอยู่ ห่างจากชุมชนมาก เนื่องจากพื้นที่ส่วนใหญ่เป็นพื้นที่การเกษตร ลักษณะของการอยู่ร่วมกันยังไม่หนาแน่น เป็น

### บริเวณกลางทุ่งนา

๔. ระบบประปาหมู่บ้าน มีระบบประปาทุกหมู่บ้านการผลิตน้ำเพื่ออุปโภคบริโภคเพียงพอต่อความต้องการของประชาชน แต่ระบบประปาบางหมู่บ้านก่อสร้างมานานหลายปีแล้ว ทำให้ถังลูกบอลเก็บน้ำประปาเป็นสนิม พุพัง ทำให้ต้องซ่อมแซมบ่อยครั้ง จนทำให้ระบบประปา เกิดความเสียหาย ข้ำรุด พัง ต้องทำการซ่อมแซมจนงบประมาณในการบริหารขาดดุล และไม่เพียงพอและน้ำประปายังมีหินปูนผสมเป็นจำนวนมาก

๕. แหล่งน้ำเพื่อการเกษตร บางครั้งเกิดปัญหาภัยแล้งทำให้น้ำไม่เพียงพอต่อการทำนา เกษตรกรแก้ไข ปัญหาโดยการขุดเจาะบ่อบาดาลในพื้นที่นาของตนเองทำให้เพิ่มต้นทุนการผลิต เช่น ค่าขุดเจาะบ่อบาดาล ค่าไฟฟ้า เป็นต้น บางพื้นที่พบปัญหา ไม่มีอ่างเก็บน้ำไว้ใช้ในฤดูแล้ง ลำคลองไม่สามารถเก็บกักน้ำไว้ได้ หน้าแล้ง บริเวณลำคลองจะแห้งขอด

๖. การโทรคมนาคมและการสื่อสาร ระบบการสื่อสารในปัจจุบัน ส่วนใหญ่ชาวบ้านจะใช้โทรศัพท์มือถือ ในการติดต่อสื่อสาร ส่วนการโทรคมนาคม ระบบอินเทอร์เน็ตมีบริการฟรี ที่ตำบลแม่ฮ้อ โรงพยาบาลส่งเสริมสุขภาพตำบลแม่ฮ้อย แต่ในภายในหมู่บ้านส่วนใหญ่จะติดไว้ให้ลูกหลานตนเองที่กำลังเรียนหนังสือได้ใช้เฉพาะ คร่ำเรือน เป็นต้น

### การคาดการณ์แนวโน้มในอนาคต

ปัญหาด้านโครงสร้างพื้นฐานสามารถพัฒนาหรือแก้ไข ปรับปรุงได้ โดยการจัดหาเงินงบประมาณให้สามารถตอบสนองต่อความต้องการของประชาชน และในส่วนของพื้นที่ เขตติดต่อกับตำบลข้างเคียง หรือโครงการ/กิจกรรมที่เกี่วข้องภาพ จะนำแนวทางการจัดทำแผนและประสานแผนพัฒนาเพื่อดำเนินการของบสนับสนุนจากหน่วยงานที่เกี่ยวข้อง

### ความต้องการของประชาชน

๑. ก่อสร้าง ปรับปรุง เส้นทางคมนาคมให้สะดวก ทิวถึงและครอบคลุมทุกหมู่บ้าน
๒. ก่อสร้างท่อลอดเหลี่ยม และวางท่อระบายน้ำ เพื่อแก้ไขปัญหาน้ำท่วมขัง
๓. ขยายเขตไฟฟ้า ให้ครบทุกครัวเรือน และขยายเขตไฟฟ้าสาธารณะให้ครอบคลุมทุกพื้นที่
๔. ขุดลอกคลอง สระเก็บพักน้ำจัดหาแหล่งกักเก็บน้ำ และจัดหาเครื่องกรองน้ำสะอาด ในการอุปโภคบริโภค

บริโภค

๕. สนับสนุนปัจจัยในการผลิต
๖. สนับสนุนเงินทุนหมุนเวียนในการประกอบอาชีพแก่ประชาชน
๗. สร้างตลาดรองรับผลผลิตทางการเกษตร
๘. สนับสนุนอาชีพเสริมและการพัฒนาอาชีพ
๙. สนับสนุนงบประมาณในการลงทุน
๑๐. จัดให้มีการอบรมเพื่อสร้างจิตสำนึกในการอนุรักษ์ทรัพยากรธรรมชาติและสิ่งแวดล้อม
๑๑. จัดการเผยแพร่ความรู้ให้เห็นถึงโทษของการใช้สารเคมีในพืช
๑๒. สนับสนุนให้มีกิจกรรมการอนุรักษ์ทรัพยากรธรรมชาติและสิ่งแวดล้อม

## ค. ด้านเศรษฐกิจ

### ปัญหา

ในด้านเศรษฐกิจนั้นตำบลแม่ฮ้อยยังต้องพึ่งพาระบบเศรษฐกิจแบบเกษตรกรรมเป็นส่วนใหญ่ ส่วนอาชีพอื่น เช่น ค้าขาย ธุรกิจรับเหมา ข้าราชการ รัฐวิสาหกิจยังถือเป็นส่วนน้อย เมื่อเทียบการทำงานในภาพรวมแล้วเมื่อเศรษฐกิจภายในชุมชนตำบลแม่ฮ้อย ยังไม่มีจุดขายทางด้านเศรษฐกิจ ไม่มีพืชเศรษฐกิจที่เด่นชัดที่จะดึงดูดการลงทุนจากภายนอก ดังนั้น จึงเป็นปัญหาสำคัญที่จะต้องคิดต่อไปว่า ทำอย่างไรจึงจะทำให้เศรษฐกิจภายในชุมชนสร้างจุดขายออกมาให้เห็นเพื่อเป็นตัวกระตุ้นเศรษฐกิจให้นำลงทุนในด้านอื่นๆสร้างรายได้ให้ประชาชนมากขึ้น

ในด้านศักยภาพในการบริหารงาน การแก้ปัญหาของตำบลแม่ฮ้อย ยังต้องอาศัยงบประมาณในการแก้ไขจัดการปัญหาต่างๆ เช่น ปัญหาโครงสร้างพื้นฐานปัญหาด้านสังคม ปัญหาสิ่งแวดล้อมปัญหาเรื่องน้ำ ปัญหาราคาพืชผลทางการเกษตร ปัญหาเศรษฐกิจ ปัญหาไม่มีแหล่งจ้างงานภายในชุมชนปัญหาประชาชนไม่มีอาชีพเสริมหลังจากฤดูเก็บเกี่ยว ฯลฯ ซึ่งปัญหาที่กล่าวมา ถือเป็นปัญหาเร่งด่วน บางปัญหาจำเป็นอย่างยิ่งที่จะต้องอาศัยความร่วมมือจากหน่วยงานอื่นพร้อมทั้งยังต้องอาศัยงบประมาณที่มีอยู่ที่ค่อนข้างจะจำกัด เพื่อบริการจัดการปัญหาให้เกิดประโยชน์เป็นฐานในด้านเศรษฐกิจ กระตุ้น การใช้จ่าย การลงทุนภายในท้องถิ่นตำบลแม่ฮ้อยให้ขยายตัวมากขึ้นในอนาคต

**ขอบเขตและปริมาณของปัญหา พื้นที่เป้าหมาย กลุ่มเป้าหมาย** ประชาชนส่วนใหญ่ในเขตตำบลแม่ฮ้อยมีอาชีพหลัก คือ การทำนา รองลงมาเป็นอาชีพค้าขายขอบเขตและปริมาณของปัญหา หรือกลุ่มเป้าหมาย ก็ยังเป็นกลุ่มเกษตรกรรมเป็นส่วนใหญ่ ฉะนั้นอาจรวมกลุ่มผู้มีความเชี่ยวชาญในการพัฒนาภาคการเกษตรมาให้ความรู้ ความเข้าใจ ในทุกๆ ด้าน

**การคาดการณ์ แนวโน้มในอนาคต** ภาคการเกษตร เป็นสิ่งสำคัญยิ่งที่จะต้องดำเนินการพัฒนาองค์การบริหารส่วนตำบลแม่ฮ้อยให้เห็นความสำคัญเป็นอย่างมาก การจัดสรรงบประมาณ การจัดทำโครงการ/กิจกรรมจะเน้นหนักในเรื่องของภาคการเกษตร อีกทั้ง การเพิ่มพูนความรู้ให้กับเกษตรกร เป็นนโยบายที่ต้องดำเนินการในอนาคตอย่างแน่นอน

### ความต้องการของประชาชน

ประชาชนในเขตตำบลแม่ฮ้อยต้องการเครื่องมือในการแปรรูปผลิตภัณฑ์ และต้องการความรู้ในการแปรรูป ผลผลิต ทางภาคการเกษตร และสถานที่ จำหน่ายสินค้าที่มั่นคงถาวร ลานตากผลผลิตทางการเกษตร เครื่องคัดเมล็ดพันธุ์ข้าวปลูก เพื่อเพิ่มคุณภาพของผลผลิต ลดความชื้นก่อนที่จะจำหน่าย เพิ่มมูลค่าสินค้า เพราะลดปัญหาการกดราคาผลผลิตเช่น ข้าวเปลือก เป็นต้น และลดต้นทุนการผลิตไม่ต้องซื้อพันธุ์ข้าวในการทำนาในฤดูต่อไป

### ง. ด้านการเมือง - การบริหาร

ปัญหาด้านการเมืองและการบริหารนั้นถือว่าเป็นปัญหาสำคัญต่อการบริหารงานในท้องถิ่น สามารถแยกเป็นข้อๆดังนี้

๑. ปัญหาประชาชนขาดความรู้ในด้านการเมือง การบริหาร
๒. ปัญหาระบบขั้นตอนในการบริหารงานของตำบลแม่ฮ้อยมีความเชื่องช้า
๓. ประชาชนขาดความตระหนัก ความกระตือรือร้น ในการมีส่วนร่วมทางการเมือง การบริหารอย่างจริงจัง
๔. การส่งเสริม พัฒนาและปรับปรุงในส่วนของการจัดเก็บรายได้ของตำบลแม่ฮ้อยไม่เพียงพอต่อการบริหารงาน
๕. สถานที่ เครื่องมือ เครื่องใช้ ในการปฏิบัติงานไม่เพียงพอและไม่ทันสมัย

จากทั้งหมดที่กล่าวมาถือเป็นปัญหาสำคัญที่มีผลต่อการพัฒนาองค์กรปกครองส่วนท้องถิ่น ดังนั้น จึงจำเป็นต้องหาวิธีที่ประชาชนจะต้องพัฒนาองค์กรปกครองส่วนท้องถิ่นและมีส่วนร่วมทางการเมืองการบริหารของท้องถิ่น เพื่อกำหนดทิศทางการบริหารงานด้านต่างๆ ให้เป็นไปตามความต้องการของท้องถิ่น

### **ขอบเขตและปริมาณของปัญหา พื้นที่เป้าหมาย กลุ่มเป้าหมาย**

ประชาชนในเขตตำบลแม่ฮ่องสอน บางส่วนขาดความตระหนักความกระตือรือร้นในการที่จะร่วมกิจกรรมทางการเมืองการบริหารงาน เช่น การประชาสัมพันธ์การเข้าร่วมประชุม อบรม หรือการให้ความรู้ในเรื่องต่างๆ สาเหตุมาจากประชาชนในพื้นที่ประกอบอาชีพเกษตรกรรม และค้าขายช่วงระหว่างระยะเวลาในการทำงาน คือ ๐๖.๐๐ น. ถึงเวลา ๑๘.๐๐ น. และบางส่วนไม่ได้อยู่ในพื้นที่ ด้านการมีส่วนร่วมของประชาชนบกพร่อง ทำให้ไม่ทราบความต้องการของประชาชนอย่างแท้จริง และการบริหารงานไม่บรรลุวัตถุประสงค์ ส่วนในด้านของการปฏิบัติงานปฏิบัติหน้าที่ของบุคลากรในตำบลแม่ฮ่องสอน ขาดความกระตือรือร้นในการทำงานและขาดประสิทธิภาพ อาจเนื่องมาจากข้อจำกัดของทรัพยากรไม่ว่าจะเป็น เงิน คน หรือส่วนอื่นขาดการส่งเสริมพัฒนาด้านพื้นฐานของการทำงาน ด้านอุปกรณ์เครื่องมือเครื่องใช้ของตำบลแม่ฮ่องสอนมีไม่เพียงพอ เนื่องจากงบประมาณในการจัดหาไม่จำกัด รายได้ของตำบลแม่ฮ่องสอนมีน้อย ซึ่งไม่เพียงพอต่อการดำเนินงานพัฒนาด้านต่าง ๆ รายได้ส่วนใหญ่เป็นรายได้ที่ส่วนกลางจัดสรรให้ รายได้จากการจัดเก็บเองมีน้อยเนื่องจากพื้นที่ตำบลแม่ฮ่องสอน เป็นพื้นที่เกษตรกรรมไม่มีแหล่งเศรษฐกิจภายในเขตตำบลแม่ฮ่องสอน

**การคาดการณ์แนวโน้มในอนาคต** ตำบลแม่ฮ่องสอน จัดให้มีการประชาสัมพันธ์ เผยแพร่ และส่งเสริมให้ประชาชนมีความสนใจในการเมืองการบริหารโดยใช้สื่อต่าง ๆ ของตำบลแม่ฮ่องสอนจัดอบรมแกนนำในชุมชน/หมู่บ้าน และส่งเสริมให้ประชาชนมีส่วนร่วมทางการเมืองการบริหารโดยการจัดตั้งกลุ่มตัวแทนของชุมชน/หมู่บ้าน ในด้านต่าง ๆ ส่วนในเรื่องบุคลากรของตำบลแม่ฮ่องสอน จัดให้มีการส่งเสริมพัฒนาระบบการทำงาน โดยการส่งอบรมอย่างต่อเนื่องเพื่อเพิ่มประสิทธิภาพและมีทัศนคติที่ดี ในการทำงานสร้างแรงจูงใจให้กับผู้ปฏิบัติงาน ทำให้มีขวัญและกำลังใจในการทำงาน และให้ทุกคนยึดถือปฏิบัติตามหลักธรรมาภิบาลอย่างแท้จริง ส่วนด้านการพัฒนาการจัดเก็บรายได้จัดให้มีการประชาสัมพันธ์เกี่ยวกับการชำระภาษี การต่อใบอนุญาตต่างๆ และการปฏิบัติตามข้อบัญญัติ การปรับปรุงด้านแผนที่ภาษีให้สามารถจัดเก็บได้อย่างทั่วถึงยุติธรรมและครอบคลุมพื้นที่ทั้งหมด เร่งรัดการจัดเก็บให้ครบถ้วนตามกำหนดเวลา อีกทั้งออกข้อบัญญัติเพื่อปรับปรุงอัตราการจัดเก็บให้ทันต่อสถานการณ์ปัจจุบันและเพียงพอต่อการดำเนินการ

### **ความต้องการของประชาชน**

๑. สร้างความตระหนัก ให้ประชาชนเล็งเห็นความสำคัญ ของการมีส่วนร่วมในด้านการเมือง การบริหารของตำบลแม่ฮ่องสอน และสนใจที่จะมีส่วนร่วมกิจกรรมที่ทางตำบลแม่ฮ่องสอนจัดขึ้น
  ๒. ผู้บริหาร บุคลากร ของตำบลแม่ฮ่องสอน ได้รับการพัฒนาสามารถปฏิบัติงาน อย่างมีประสิทธิภาพ มีการบริการที่ดี สะดวก รวดเร็ว
  ๓. ตำบลแม่ฮ่องสอนสามารถจัดเก็บรายได้อย่างทั่วถึงและครบถ้วนเป็นธรรม เพื่อมีรายได้ให้เพียงพอต่อการบริหารงานและดำเนินโครงการ/กิจกรรมด้านต่างๆมีการส่งเสริมและสนับสนุนกลุ่มสร้างอาชีพหรือลงทุนในโครงการ/กิจกรรม เพื่อก่อให้เกิดการสร้างงานและกระจายรายได้ได้อย่างยั่งยืน
- ในการจัดทำแผนพัฒนาท้องถิ่นสี่ปีขององค์การบริหารส่วนตำบลนั้น ได้ทำการประเมินสถานการณ์สภาพแวดล้อมภายนอกที่เกี่ยวข้อง ซึ่งมีรายละเอียดดังนี้

\*\*\*\*\*